

---

**ÚZEMNÝ PLÁN OBCE DRAVCE**  
**PRIESKUMY A ROZBORY**

Sprievodná správa

Október 2012

Objednávateľ	:	Oblasný úrad Dravce
Zhotoviteľ	:	ing.arch. Viktor Malinovský
Obstarávateľská činnosť	:	ing. Ján Kunák
Autorský kolektív	:	ing.arch. Viktor Malinovský Ing.arch. Ľuba Vlčková Ing.arch. Žofia Dučáková Ing. Ingrid Frühaufová Ing. Štefan Škoda Ing. Juraj Jochmann

## OBSAH

<b>1.</b>	<b>ÚVOD</b>	<b>4</b>
1.1	ZÁKLADNÉ ÚDAJE	4
1.2	VYMEDZENIE SKÚMANÉHO ÚZEMIA A ZÁUJMOVÉHO ÚZEMIA	5
1.3	ZHODNOTENIE DOTERAJŠÍCH ÚZEMNOPLÁNOVACÍCH DOKUMENTÁCIÍ	5
1.4	ZHODNOTENIE PRIESTOROVÝCH PRIEMETOV ODVETVOVÝCH KONCEPCIÍ, STRATÉGIÍ NA ROZVOJ ÚZEMIA	11
<b>2.</b>	<b>PRIESKUMY A ROZBORY</b>	<b>12</b>
2.1	PRIESTOROVÉ USPORIADANIE A FUNKČNÉ VYUŽÍVANIE ÚZEMIA	12
2.2	PRÍRODNÉ PODMIENKY	13
2.3	DEMOGRAFICKÝ POTENCIÁL A BYTOVÝ FOND	14
2.4	SOCIÁLNA INFRAŠTRUKTÚRA A OBČIANSKE VYBAVENIE	16
2.5	KULTÚRNE A HISTORICKÉ HODNOTY	17
2.6	HOSPODÁRSKA ZÁKLADŇA	18
2.7	REKREÁCIA A CESTOVNÝ RUCH	18
2.8	VEREJNÉ DOPRAVNÉ VYBAVENIE	19
2.9	VEREJNÉ TECHNICKÉ VYBAVENIE	21
2.9.1	vodné hospodárstvo	21
2.9.2	zásobovanie energiami	22
2.10	ŽIVOTNÉ PROSTREDIE A OCHRANA PRÍRODY A KRAJINY	23
2.11	KRAJINNOEKOLOGICKÝ PLÁN	25
<b>3.</b>	<b>ZÁVERY</b>	<b>32</b>
3.1	SÚHRNNÉ ZHODNOTENIE PRIESKUMOV A ROZBOROV	32
3.2	IDENTIFIKÁCIA PROBLÉMOV NA RIEŠENIE	34

## 1. ÚVOD

### 1.1 ZÁKLADNÉ ÚDAJE

Objednávateľom územného plánu obce je Obec Dravce, zhotoviteľom je ing. arch. Viktor Malinovský a kolektív spolupracovníkov, ktorých zoznam je uvedený v titule textovej časti.

Obstarávateľskú činnosť vykonáva ing. Ján Kunák .

Dôvodom spracovania územného plánu obce je:

- vytvorenie územno-plánovacej dokumentácie pre koordinované riadenie výstavby a akejkoľvek investičnej činnosti v zastavanom a katastrálnom území obce
- vytvorenie územno-plánovacieho podkladu pre vypracovanie projektov na získavanie dotácií z fondov EU

Prieskumy a rozbor sú vypracované v zmysle zákona č. 50/1976 Zb. o územnom plánovaní a stavebnom poriadku (stavebný zákon) v znení neskorších predpisov. Rozsahom a podrobnosťami zodpovedajú §7 Vyhlášky MŽP SR č. 55/2001 Z.z. o územnoplánovacích podkladoch a územnoplánovacej dokumentácii.

Grafická časť dokumentácie je vypracovaná v týchto mierkach:

- |                           |            |
|---------------------------|------------|
| - širšie vzťahy           | M=1:50 000 |
| - katastrálne územie obce | M=1:10 000 |
| - zastavané územie obce   | M=1: 2 000 |

Pre vypracovanie prieskumov a rozborov boli použité najmä tieto podklady:

- záväzné podklady:
  1. Konceptia územného rozvoja Slovenska 2001
  2. Územný plán veľkého územného celku Prešovského kraja (PSK), schválený uznesením vlády SR č. 268/1998 a nariadením vlády SR č. 216/1998 Z.z., ktorým bola vyhlásená záväzná časť ÚPN VÚC PSK a jeho Zmenami a doplnkami , schválenými vládou SR nariadením č. 679/2002 Z.z., Zmenami a doplnkami 2004 schválenými uznesením č. 228 zo dňa 22.6.2004, ktorým bola vyhlásená jeho záväzná časť VZN PSK č. 4/2004, Zmenami a doplnkami 2009 schválenými uznesením č. 588/2009, ktorých záväzná časť bola vyhlásená VZN PSK č. 17/2009, schváleným uznesením č. 589/2009 dňa 27.10.2009 s účinnosťou od 6.12.2009.
- ostatné podklady:
  3. Sčítanie ľudu, domov a bytov 1991, 2001 a 2011
  4. Demografické údaje Štatistického úradu SR
  5. Podklady získané od správcov inžinierskych sietí
  6. Reakcie orgánov štátnej správy a samosprávy na oznámenie o začatí spracovania ÚPN-O Dravce
  7. Futák J. a kol., 1980: Fytogeografický prehľad Slovenska. In: Atlas SSR, Veda, Vyd. SAV, Bratislava
  8. Húsenicová J. a kol., 1991: Generel nadregionálneho územného systému ekologickej stability – I. Koncept, Urbion, Bratislava
  9. Plesník P. a kol., 1980: Zoogeografický prehľad Slovenska. In. Atlas SSR, Veda, Vyd. SAV, Bratislava
  10. Michalko J. a kol., 1986: Geobotanická mapa ČSSR, SSR, Veda, Vyd. SAV, Bratislava

11. Kolektív, 2002: Atlas krajiny Slovenskej republiky, MŽP SR, Bratislava, ESPRIT s.r.o., Banská Štiavnica
  12. Koreň M. a kol., 1995: Návrh národnej ekologickej siete Slovenska NECONET, Nadácia IUCN, Bratislava
  13. Podklady a informácie získané zo zdrojov Obecného úradu Dravce
  14. Čepelák, J.. a kol., 1980: Zoogeografický prehľad Slovenska. In. Atlas SSR, Veda, Vyd. SAV, Bratislava
  15. Stanová, V., Valachovič, M., (eds.), 2002: Katalóg Biotopov Slovenska, DAPHNE Inštitút aplikovanej ekológie, Bratislava
  16. Súpis pamiatok na Slovensku, Obzor 1967
- mapové podklady:
    - základná mapa SR M=1 : 50 000
    - katastrálna mapa M=1 : 2 000

## 1.2 VYMEDZENIE SKÚMANÉHO ÚZEMIA A ZÁUJMOVÉHO ÚZEMIA

Skúmané územie je vymedzené administratívnou hranicou obce Dravce. Rozloha skúmaného územia je 1304 ha.

Obec sa nachádza v záujmovom území mesta Levoča. Na nadradenú cestnú sieť je obec napojená prostredníctvom cesty III/018257 na cestu I/18 Poprad – Levoča. Miestna časť Bukovinka je napojená na obec prostredníctvom cesty III/018257. Hranica záujmového územia obce je stanovená súčasnými alebo budúcimi väzbami obce na širšie územie predovšetkým v oblasti:

- dochádzky do základných škôl
- dochádzky do zdravotníckych zariadení
- dochádzky do práce

## 1.3 ZHODNOTENIE DOTERAJŠÍCH ÚZEMNOPLÁNOVACÍCH DOKUMENTÁCIÍ

Obec mala v minulosti rozpracovaný územný plán obce (ing. arch. S. Komár), ktorý však nebol schválený a tým ani právoplatný a záväzný, preto zastupiteľstvo obce odsúhlasilo obstaranie nového územného plánu.

Za nadradenú územnoplánovaciú dokumentáciu pre obec a jeho administratívne územie považujeme Územný plán veľkého územného celku Prešovského kraja (PSK), schválený uzn. vlády SR č. 268/1998 a nariadením vlády SR č. 216/1998 Z.z., ktorým bola vyhlásená záväzná časť ÚPN VÚC PSK a jeho Zmenami a doplnkami, schválenými vládou SR nariadením č. 679/2002 Z.z., Zmenami a doplnkami 2004 schválenými uzn. č. 228 zo dňa 22.6.2004, ktorým bola vyhlásená jeho záväzná časť VZN PSK č. 4/2004, Zmenami a doplnkami 2009 schválenými uzn.č. 588/2009, ktorých záväzná časť bola vyhlásená VZN PSK č. 17/2009, schváleným uzn. č. 589/2009 dňa 27.10.2009 s účinnosťou od 6.12.2009.

Pre spracovanie nových územných plánov sídelných útvarov musia byť rešpektované tie záväzné časti ÚPN – VÚC, ktoré majú dopad na katastrálne územie konkrétneho sídla. Pre obec Dravce a jeho administratívne územie sú záväzné nasledujúce regulatívy (číslovanie je podľa textu nariadenia vlády zverejneného v Zbierke zákonov SR):

### I. Záväzné regulatívy funkčného a priestorového usporiadania územia

#### 1 V oblasti usporiadania územia, osídlenia a životného prostredia

- 1.3.8 podporovať rozvoj sídelných centier, ktoré tvoria základné terciárne centrá osídlenia, rozvojové centrá hospodárskych, obslužných a sociálnych aktivít ako pre priliehajúce zázemie,

- tak prepríslušný regionálny celok, a to hierarchickým systémom pozostávajúcim z týchto skupín centier:
- 1.3.8.1 prvej skupiny, ktoré tvoria jej prvú podskupinu: Prešov
- 1.4 vytvárať možnosti pre vznik suburbánnych zón okolo ťažísk osídlenia s prihliadnutím na ich stupeň sociálno-ekonomického rozvoja,
- 1.5 podporovať rozvoj priestorov - mikroregiónov mimo ťažísk osídlenia, charakterizovaných ekonomickou a demografickou depresiou a tento princíp aplikovať aj pri tvorbe subregiónov,
- 1.6 vytvárať priestorové podmienky pre vedenie rozhodujúcich sietí technickej infraštruktúry a rezervovať plochy pre stavby environmentálnej infraštruktúry regionálneho a nadregionálneho významu,
- 1.7 rešpektovať podmienky vyplývajúce zo záujmov obrany štátu v okresoch Bardejov, Humenné, Kežmarok, Levoča, Medzilaborce, Poprad, Prešov, Sabinov, Snina, Stará Ľubovňa, Stropkov, Svidník a Vranov nad Topľou,
- 1.8 chrániť poľnohospodársku pôdu a lesy ako obmedzujúci faktor urbanistického rozvoja územia,
- 1.9 v územnoplánovacích dokumentáciách a územnoplánovacích podkladoch obcí na území národných parkov, v ich ochranných pásmach, chránených krajinných oblastiach a v územiach patriacich do sústavy NATURA 2000, posudzovať všetky novonavrhované zóny, väčšie stavebné komplexy a ďalšie činnosti, v zmysle platnej legislatívy o posudzovaní vplyvov na životné prostredie
- 1.13 oblasti civilnej ochrany obyvateľstva rezervovať plochy pre zariadenia na ukrývanie obyvateľstva v prípade ohrozenia,
- 1.14 v oblasti rozvoja vidieckeho priestoru a vzťahu medzi mestom a vidiekom
- 1.14.1 zabezpečovať vyvážený rozvoj územia, najmä v horských a podhorských oblastiach v nadväznosti na definované centrá polycentrických sústav a osídlenia sídelnej štruktúry Prešovského kraja,
- 1.14.2 podporovať vzťah urbánnych a rurálnych území v novom partnerstve založenom na integrácii funkčných vzťahov mesta a vidieka a kultúrno-historických a urbanisticko-architektonických daností,
- 1.14.3 vytvárať podmienky dobrej dostupnosti vidieckych priestorov k sídelným centrámi, podporovať výstavbu verejného dopravného a technického vybavenia obcí, moderných informačných technológií tak, aby vidiecke priestory vytvárali kultúrne a pracoviskovo rovnocenné prostredie voči urbánnym priestorom a dosiahnuť tak skĺbenie tradičného vidieckeho prostredia s požiadavkami na moderný spôsob života,
- 1.14.4 pri rozvoji vidieckych oblastí zohľadňovať ich špecifické prírodné a krajinné prostredie a pri rozvoji jednotlivých činností dbať na zamedzenie, resp. obmedzenie možných negatívnych dôsledkov činností na krajinné a životné prostredie vidieckeho priestoru,
- 1.14.5 zachovávať pôvodný špecifický ráz vidieckeho priestoru, vychádzať z pôvodného charakteru zástavby a historicky utvorenej okolitej krajiny; zachovať historicky utváraný typ zástavby obcí a zohľadňovať národopisné špecifiká jednotlivých regiónov,
- 1.15 v oblasti sociálnej infraštruktúry
- 1.15.2 v oblasti zdravotníctva
- 1.15.2.1 vytvárať územno – technické predpoklady na rovnakú prístupnosť a primeranú efektívnu dostupnosť zariadeniami ambulantnej a ústavnej starostlivosti a jej zameranie na prevenciu, včasnú diagnostiku a liečbu závažných ochorení,
- 1.15.2.3 vytvárať územno – technické predpoklady na budovanie zariadení paliatívnej starostlivosti a zariadení starostlivosti o dlhodobo chorých,
- 1.15.2.4 vytvárať podmienky na ochranu zdravia odstraňovaním rizikových faktorov v území,
- 1.15.2.5 vytvárať územno – technické podmienky k podpore malého a stredného podnikania v oblasti zdravotníctva a to najmä v oblastiach vzdialenejších od sídelných centier.
- 1.15.3 v oblasti sociálnych služieb,
- 1.15.3.1 vytvárať územno – technické podmienky k rozširovaniu siete zariadení sociálnej starostlivosti sociálnych služieb paralelne s narastaním podielu odkázaných na sociálnu pomoc a občanov s ťažkým zdravotným postihnutím,

- 1.15.3.2 v súvislosti s predpokladaným nárastom počtu obyvateľov v poproduktívnom veku vytvárať územno – technické predpoklady pre lokalizáciu ubytovacích zariadení pre občanov v dôchodkovom veku s preferovaním zariadení rodinného a penzijnového typu,
  - 1.15.3.5 vytvárať územnotechnické predpoklady na uskutočňovanie výstavby zariadení na vzdelávanie Rómov a rozvoj rómskej kultúry,
  - 1.15.3.6 vytvárať územnotechnické podmienky bývania, občianskeho vybavenia a realizáciu technickej infraštrúry marginalizovaných skupín obyvateľstva,
  - 1.15.3.7 vytváranými územnotechnickými podmienkami podporovať v rámci sústredeného osídlenia podnikateľské aktivity rómskeho etnika,
- 1.16 v oblasti kultúry a umenia,
- 1.16.1 rešpektovať typickú formu a štruktúru osídlenia charakterizujúcu jednotlivé etnokultúrne, hospodársko-sociálne a prírodno-klimatické oblasti a rešpektovať potenciál takých kultúrohistorických a spoločenských hodnôt a javov, ktoré kontinuálne pôsobia v danom prostredí a predstavujú rozvojové impulzy kraja (etnokultúrne a spoločenské tradície, historické udalosti, osobnosti a artefakty na celom vymedzenom území),
- 1.17 v oblasti prírodného a kultúrneho dedičstva
- 1.17.1 rešpektovať kultúrohistorické dedičstvo, predovšetkým vyhlásené kultúrne pamiatky, vyhlásené pamiatkové územia (pamiatkové rezervácie, pamiatkové zóny a ich ochranné pásma), pamätihodnosti a súbory navrhované na vyhlásenie v súlade so zákonom o ochrane pamiatok
  - 1.17.4 vytvárať podmienky na ochranu a obnovu historických objektov vo voľnej krajine (hrady, zámky, zrúcaniny, areály kalvárií a pod.) ako historických dokumentov a výrazných kompozičných prvkov v krajinnom obraze,
  - 1.17.5 využívanie kultúrnych pamiatok a pamiatkových území prispôbiť ďalšie využívanie ochranným podmienkam pre jednotlivé skupiny pamiatok určených v návrhoch opatrení na ich zachovanie,
  - 1.17.6 rešpektovať dominantné znaky typu pôvodnej a kultúrnej krajiny, morfológie a klímy v oblasti stredného a horného Spiša, Šariša a horného Zemplína,
  - 1.17.8 stavebnotechnicky predchádzať ohrozeniu, poškodeniu alebo zničeniu národných kultúrnych pamiatok a dbať na trvalé udržanie dobrého stavu, vrátane prostredia kultúrnej pamiatky a na taký spôsob využívania a prezentácie, ktorý zodpovedá jej pamiatkovej hodnote,
  - 1.17.9 venovať osobitnú pozornosť lokalitám známych, evidovaných aj predpokladaných archeologických nálezísk, pričom orgánom ochrany archeologických nálezísk je Pamiatkový úrad SR,

## 2 V oblasti rozvoja rekreácie a turistiky

- 2.1 považovať za hlavné rekreačné krajinné celky /RKC/: Bachureň, Belianske Tatry, Branisko, Busov, Čergov, Domašu, Dukla, Kozie chrbty, Ľubické predhorie, Ľubovniansku vrchovinu, Nízke Beskydy, Pieniny, Slánske vrchy, Spišskú Maguru, Východné Karpaty, Vysoké Tatry, Stredný Spiš, Vihorlat,
- 2.5.1 zariadenia a služby prioritne umiestňovať v zastavaných územiach existujúcich stredísk cestovného ruchu. Do voľnej krajiny umiestňovať len vybavenosť, ktorá sa bezprostredne viaže na uskutočňovanie rekreačných činností závislých od prírodných daností,
- 2.5.2 návštevnosť, kapacity vybavenosti a využitie voľnej krajiny v ich okolí zosúlaďovať s požiadavkami ochrany prírody,
- 2.6 podporovať a prednostne rozvíjať tie druhy a formy turizmu, ktoré majú pre rozvoj v danom území najlepšie predpoklady a ktoré sú zároveň predmetom medzinárodného významu (letný a zimný horský turizmus, kultúrno – poznávací turizmus, kúpeľný turizmus, kúpeľný liečebno-rekondičný turizmus, ekoturizmus a agroturizmus),
- 2.8 uprednostňovať budovanie infraštruktúry v sídlach bez ekonomického zázemia určených na rozvoj turistiky a rekreácie,

- 2.10 usmerňovať rozvoj funkčno-priestorového subsystému rekreácie a turizmu v súlade s Konceptiou územného rozvoja Slovenska 2001, Regionalizáciou cestovného ruchu Slovenskej republiky a Programom hospodárskeho a sociálneho rozvoja Prešovského samosprávneho kraja,
- 2.11 vytvárať podmienky na rozvoj krátkodobej rekreácie obyvateľov miest a väčších obcí budovaním rekreačných zón sídel a zamerať sa na podporu budovania vybavenosti pre prímestskú rekreáciu v ich záujmových územiach,
- 2.12 vytvárať územnotechnické podmienky funkčného využitia kultúrnych pamiatok pre potreby rozvoja cestovného ruchu,
- 2.15 vytvárať podmienky pre obnovu a realizáciu nových viacúčelových vodných nádrží /sústav/s prevládajúcou rekreačnou funkciou a príslušnou športovorekreačnou vybavenosťou,
- 2.16 v záujme zlepšovania dostupnosti centier, vytvárať územnotechnické podmienky pre realizáciu turistických ciest,

#### 4 Ekostabilizačné opatrenia

- 4.1 pri umiestňovaní investícií /rozvojových plôch/ prioritne využívať zastavané územia obcí alebo plochy v návaznosti na zastavané územia a stavebné investície umiestňovať prioritne do tzv. hnedých plôch. Nevytvárať nové izolované celky, rešpektovať prírodné a historické danosti územia obcí.
- 4.3 zabezpečiť funkčnosť prvkov územného systému ekologickej stability, pri ďalšom využití usporiadaní územia,
  - 4.3.5 znížením produkcie odpadov a zabezpečením postupnej sanácie a rekultivácie priestorov bývalých a súčasných skládok odpadov a odkalísk priemyselných odpadov,
  - 4.3.6 preferovaním extenzívneho hospodárenia na plochách lesnej pôdy a trvale trávnatých plochách (TTP) s cieľom ochrany cenných ekosystémov,
  - 4.3.7 obmedziť zastavanie inundačných území pre ich zachovanie ako prirodzeného spôsobu retencie vôd,
- 4.5 pozemkovými úpravami, usporiadaním pozemkového vlastníctva a užívacích pomerov v poľnohospodárskom a lesnom extraviláne podporovať výsadbu plošnej a líniovej zelene, prirodzený spôsob obnovy a revitalizáciu krajiny v prvkoch územného systému ekologickej stability, s maximálnym využitím pôvodných (domácich) druhov rastlín,
- 4.6 podporovať v podhorských oblastiach zmenu spôsobu využívania poľnohospodárskeho pôdneho fondu ohrozeného vodnou eróziou,
- 4.9 v oblasti ochrany prírody a tvorby krajiny,
  - 4.9.1 zabezpečiť ochranu osobitne chránených častí prírody a krajiny, postupne zabezpečovať právnu ochranu pripravovaných návrhov území európskeho významu a navrhovaných území európskeho významu za účelom ich začlenenia do sústavy NATURA 2000 a zabezpečiť právnu ochranu navrhovaných chránených vtáčích území ako súčasti sústavy NATURA 2000,
  - 4.9.2 pri hospodárskom využívaní chránených území uplatňovať diferencovaný spôsob hospodárenia a uprednostňovať biologické a integrované metódy ochrany územia, najmä zohľadňovať samoreprodukčnú schopnosť revitalizácie prírodných zdrojov,
  - 4.9.7 pri hospodárskom využívaní území začlenených medzi prvky územného systému ekologickej stability uplatňovať:
    - 4.9.7.1 hospodárenie v lesoch tak, aby bol zabezpečený priaznivý stav biotopov a biotopov druhov ako i priaznivý stav časti krajiny, v chránených územiach najmä v kategóriách ochranných lesov a lesov osobitného určenia,
    - 4.9.7.2 ochranu poľnohospodárskej pôdy pre poľnohospodárske ekosystémy v kategóriách podporujúcich a zabezpečujúcich ekologickú stabilitu územia (trvalé trávne porasty), a hospodárením zabezpečiť priaznivý stav biotopov a biotopov druhov ako i priaznivý stav časti krajiny,
    - 4.9.7.6 zabezpečenie maximálnej ochrany brehových porastov hydrických biokoridorov



## 5 V oblasti dopravy

### 5.1 v oblasti nadradeného dopravného vybavenia

5.1.1.2 rešpektovať prioritné postavenie intermodálnej infraštruktúry a sietí TINA a TEM

5.1.2 rešpektovať dopravné siete a zariadenia alokované v trasách multimodálnych koridorov (hlavne sieť TINA),

5.1.2.1 multimodálny koridor č. V.a (TEM 4) Bratislava – Žilina – Prešov/Košice – Záhor/Čierna nad Tisou – Ukrajina lokalizovaný pre cestné komunikácie a pre trate železničnej a kombinovanej dopravy,

5.1.9 rešpektovať dopravné siete nadregionálnej úrovne – cestné komunikácie,

5.1.9.1 Spišský Štvrtok – hranica Košického kraja,

### 5.2 chrániť v rámci nadradenej cestnej siete regionálneho dopravného vybavenia:

5.2.1 cestný ťah E 50 v trase cesty I/18, hranica Žilinského kraja - Poprad - Prešov a v trase cesty I/68 v úseku Prešov – hranica Košického kraja,

### 5.3 chrániť koridory ciest I., II. a vybraných úsekov III. triedy, ich preložiek a úprav vrátane prejazdnych úsekov dotknutými sídlami na:

5.3.1 ceste I/18

5.3.1.2 v súbehu s trasou D1 v úseku Janovce - Spišský Štvrtok, Spišský Hrhov - Nemešany – Spišské Podhradie /nová trasa/ - Behárovce a Fričovce – Prešov západ,

5.3.43 ostatných cestách III. triedy z dôvodu ich rekonštrukcie,

5.3.44 v oblasti ostatných verejných dopravných zariadení,

5.3.44.1 chrániť existujúce verejné dopravné zariadenia,

5.3.44.2 vytvárať a chrániť priestory pre zariadenia verejnej hromadnej dopravy

## 6 V oblasti vodného hospodárstva

### 6.1 v záujme zabezpečenia zdrojov pitnej vody,

6.1.1 chrániť a využívať existujúce a zdokumentované zdroje pitnej vody s cieľom zvyšovať podiel zásobovaných obyvateľov pitnou vodou z verejných vodovodov,

6.1.3 zvyšovať podiel využívania úžitkovej vody pri celkovej spotrebe vody v priemysle, poľnohospodárstve, vybavenosti a pri spotrebe na bývanie,

6.1.4 zavádzať opatrenia na znižovanie strát vody,

6.1.5 od plošne veľkých stavebných objektov a spevnených plôch riešiť samostatné odvedenie dažďových vôd a nezaťažovať tak čistiarne odpadových vôd, presadzovať technické riešenia na aspoň čiastočné, resp. sezónne zadržanie týchto vôd v riešených lokalitách pre zlepšenie mikroklimy okolitého prostredia,

6.2.3 v oblasti skupinových vodovodov na:

6.2.3.7 odbočky z prívodu Spišského skupinového vodovodu z vodojemu Hrabušice – Levoča do Spišského Štvrtka a Draviec,

### 6.3 rezervovať plochy a chrániť koridory (kanalizácie)

6.3.1 pre stavby kanalizácií, skupinových kanalizácií a čistiarní odpadových vôd. Prednostne realizovať kanalizačné siete v sídlach ležiacich v pásmach ochrany využívaných zdrojov pitnej vody, v ochranných pásmach minerálnych a liečivých vôd. Výstavbu kanalizačných sietí ako verejnoprospešných stavieb konkretizovať v územnom pláne obce,

6.3.3 zabezpečiť postupné znižovanie zaostávania rozvoja verejných kanalizácií za rozvojom verejných vodovodov,

### 6.4 rezervovať priestory na vybudovanie kanalizačných systémov, (kanalizácia + ČOV),

6.4.1 realizovať výstavbu kanalizácií a ČOV obcí,

### 6.5 vodné toky, meliorácie, nádrže

6.5.1 na tokoch, kde nie sú usporiadané odtokové pomery, komplexne revitalizovať vodné toky s protipovodňovými opatreniami, so zohľadnením ekologických záujmov a dôrazom na ochranu intravilánov obcí pred povodňami,

6.5.2 na upravených úsekoch tokov vykonávať údržbu s cieľom udržiavať vybudované kapacity,

- 6.5.4 zlepšovať vodohospodárske pomery na malých vodných tokoch v povodí zásahmi smerujúcimi k stabilizácii vodohospodárskych pomerov za extrémnych situácií, pri úpravách tokov využívať vhodné plochy na výstavbu poldrov s cieľom zachytávať povodňové prietoky
- 6.5.6 venovať pozornosť úsekom bystrinných tokov v horských a podhorských oblastiach, na ktorých treba budovať prehrádzky s cieľom znížiť eróziu a zanášanie tokov pri povodňových stavoch bez narušenia biotopu,
- 6.5.7 vykonať protierózne opatrenia na priľahlej poľnohospodárskej pôde a lesnom pôdnom fonde,
- 6.5.14 vytvárať priestory v území pre výstavbu rybníkov a účelových vodných nádrží,
- 6.5.18 vylúčiť akúkoľvek navrhovanú výstavbu v inundačných územiach vodných tokov v zmysle zákona o ochrane pred povodňami,
- 6.5.19 vo vhodných lokalitách zriaďovať menšie viacúčelové vodné nádrže a prehrádzky a podporovať obnovenie zaniknutých vodných plôch, s vhodným spôsobom zachytenia a využitia dažďovej vody z povrchového odtoku zo spevnených plôch novej zástavby priamo na mieste, prípadne vhodný spôsob infiltrácie dažďovej vody tak, aby odtok z daného územia do recipientu nebol zvýšený voči stavu pred realizáciou prípadnej zástavby a aby nebola zhoršená kvalita vody v recipiente,

## **7 V oblasti zásobovania plynom a energiou, telekomunikácie**

- 7.3.1 podporovať výstavbu zdrojov energie využívajúcich obnoviteľné zdroje a pri ich umiestňovaní vychádzať z ekonomickej, sociálnej a environmentálnej únosnosti územia v súčinnosti s hodnotami a limitami kultúrno-historického potenciálu územia, historického stavebného fondu so zohľadňovaním špecifik jednotlivých subregiónov
- 7.3.4 neumiestňovať veterné parky a veterné elektrárne:
  - 7.3.4.1 v územiach s 3., 4. a 5. stupňom ochrany, vyhlásených CHKO a v navrhovaných a vyhlásených územiach sústavy NATURA 2000 a v ich ochranných pásmach a v hrebeňových častiach pohorí,
  - 7.3.4.2 v biocentrách a biokoridoroch ÚSES na regionálnej a nadregionálnej úrovni,
  - 7.3.4.3 v okolí vodných tokov a vodných plôch v šírke min. 100 m, v okolí regionálnych biokoridorov min. 100 m, pri nadregionálnych hydrických biokoridoroch min. 200 m (odstupové vzdialenosti na konkrétnej lokalite VE spresní ornitológ v procese EIA),
  - 7.3.4.5 v krajinársky hodnotných lokalitách, významných pohľadových osiach, vizuálne exponovaných lokalitách,
  - 7.3.4.7 v ucelených lesných komplexoch,
  - 7.3.4.8 v evidovaných archeologických lokalitách s potenciálom na vyhlásenie za nehnuteľnú kultúrnu pamiatku,
- 7.4 v oblasti telekomunikácií a informačnej infraštruktúry
  - 7.4.1 vytvárať podmienky na rozvoj globálnej informačnej spoločnosti na území Prešovského kraja skvalitňovaním infraštruktúry informačných systémov.

## **8 V oblasti hospodárstva**

- 8.1 v oblasti hospodárstva a regionálneho rozvoja
  - 8.1.3 diverzifikovať odvetvovú ekonomickú základňu obcí a miest, podporovať v záujme trvalej udržateľnosti malé a stredné podnikanie,
  - 8.2.6 podporovať rozvoj tradičnej remeselnej výroby, doplnkové výroby a nevýrobné činnosti podporujúce rozvoj vidieka,
- 8.3 v oblasti poľnohospodárstva a lesného hospodárstva
  - 8.3.1 podporovať diverzifikáciu poľnohospodárskej produkcie a formy obhospodarovania pôdy na základe rôznorodosti produkčného potenciálu územia a klimatických podmienok,
  - 8.3.2 podporovať alternatívne poľnohospodárstvo v chránených územiach, v pásmach hygienickej ochrany a v územiach začlenených do územného systému ekologickej stability,
  - 8.3.3 zabezpečiť protieróznú ochranu poľnohospodárskej pôdy s využitím vegetácie v rámci riešenia projektov pozemkových úprav a agrotechnickými opatreniami zameranými na

- optimalizáciu štruktúry pestovaných plodín v nadväznosti na prvky územného systému ekologickej stability,
- 8.3.6 podporovať extenzívne leso-pasienkarske využívanie podhorských častí s cieľom zachovať krajinárske a ekologicky hodnotné územia s rozptýlenou vegetáciou,
- 8.3.7 podporovať doplnkové formy podnikania na báze tradičných remesiel ako využitie surovín z produkcie poľnohospodárskej a lesnej výroby vo vidieckych sídlach s voľnou pracovnou silou, s cieľom znížiť hospodársku depresiu najmä v oblastiach s vyšším stupňom ochrany prírody,
- 8.4 v oblasti odpadového hospodárstva
- 8.4.1 nakladanie s odpadmi na území kraja riešiť len v súlade so schváleným Programom odpadového hospodárstva SR, Prešovského kraja a jeho okresov,
- 8.4.2 uprednostňovať v odpadovom hospodárstve minimalizáciu odpadov, zvýšiť účinnosť separovaného zberu a zhodnocovanie odpadov s využitím ekonomických nástrojov a legislatívnych opatrení
- 8.4.6 zabezpečiť postupnú sanáciu, resp. rekultiváciu uzatvorených skládok odpadu a starých environmentálnych záťaží,
- 8.4.9 podporovať výstavbu zariadení na dotriedňovanie, zhodnotenie, kompostovanie odpadov a zneškodňovanie odpadov v obciach,
- 8.4.10 implementáciou zákona o obaloch znížiť zneškodňovanie odpadov z obalov a zvýšiť ich zhodnotenie

## II. Verejnoprospešné stavby

Verejnoprospešné stavby spojené s realizáciou uvedených záväzných regulatívov sú tieto:

### 1 V oblasti dopravy

- 1.1 diaľnica D1 a jej mimoúrovňové kríženia a križovatky na území kraja, diaľničné privádzače,
- 1.2 stavby nadradenej cestnej siete pre
- 1.2.1 medzinárodný cestný ťah E 50 v trase cesty I/18 Žilina - Poprad - Prešov a v trase cesty I/68 v úseku Prešov - Košice,
- 1.2.4 cesta I/18
- a) v celej pôvodnej trase v úseku hranica kraja - Prešov s možnosťou úprav prejazdnych úsekov na kategórie miestnych komunikácií a za účelom zvýšenia bezpečnosti cestnej premávky, v úseku Svit - Poprad pre možnosť rozšírenia na štvorpruhovú cestu, a v prejazdnom úseku mestami Prešov a Poprad pre zriadenie IDS, v meste Prešov (Levočská ul.) rozšírenie mosta cez Torysu na štvorpruh
- b) v súbehu s trasou D1 v úsekoch Janovce - Spišský Štvrtok, Spišský Hrhov - Nemešany – Spišské Podhradie - Behárovce, Fričovce – Prešov západ,

### 2 V oblasti vodného hospodárstva

- 2.2.1.1 stavby protipovodňových ochranných hrádzí a úpravy profilu koryta,
- 2.2.1.2 poldre, zdrže, prehrádzky a malé viacúčelové vodné nádrže pre stabilizáciu prietoku
- 2.4.7 odbočky z prívodu Spišského skupinového vodovodu z vodojemu Hrabušice Spišského Štvrtka – Draviec – Levoča – Klčov – Spišsky Hrušov,
- 2.11 stavby viacúčelových vodných plôch,
- 2.13 požiarne nádrže v obciach

### 5 V oblasti telekomunikácií

- 5.1 stavby pre prenos terestriálneho a káblového signálu a stavby sietí informačnej sústavy, a ich ochranné pásma.

### 6 V oblasti obrany štátu a civilnej ochrany obyvateľstva

stavby civilnej ochrany obyvateľstva,

- 6.3.1 zariadenia na ukrývanie obyvateľstva v prípade ich ohrozenia,
- 6.3.2 zariadenia na signalizáciu a koordináciu činnosti v stave ohrozenia

## **7 V oblasti prírodného a kultúrneho dedičstva**

- 7.1 stavby uvedené v Ústrednom zozname pamiatok vyhlásené za Národné kultúrne pamiatky, pamiatky a ich okolie zapísané v zozname svetového kultúrneho dedičstva UNESCO a objekty súvisiace s pamiatkovo chránenými historickými parkami, ich údržbu a úpravy realizovať len so súhlasom Pamiatkového úradu,
- 7.2 stavby technických pamiatok a historické dopravné stavby, ktoré sú vyhlásené za NKP,
- 7.3 stavby pre ochranu, prieskum a sprístupnenie archeologických lokalít.

## **8 V oblasti poľnohospodárstva**

- 8.2 stavby viacúčelových vodných nádrží pre protipovodňovú ochranu a zavlažovanie s využitím pre rekreáciu a turizmus, rybné hospodárstvo a ekostabilizáciu

## **9 V oblasti životného prostredia**

- 9.1 stavby na ochranu pred prívalovými vodami – ochranné hrádze a úpravy vodného toku, priehradzky, poldre a viacúčelové vodné nádrže,
- 9.2 stavby na účely monitorovania stavu životného prostredia.

## **10 V oblasti odpadového hospodárstva**

- 10.3 stavby a zariadenia na zneškodňovanie, dotriedňovanie, kompostovanie, recykláciu odpadov a materiálového a energetického zhodnotenia všetkých druhov odpadov.

Na uskutočnenie verejnoprospešných stavieb možno podľa § 108 zákona č. 50/1976 Zb. o územnom plánovaní a stavebnom poriadku (stavebný zákon) v znení neskorších predpisov, pozemky, stavby a práva k nim vyvlastniť alebo vlastnícke práva k pozemkom a stavbám obmedziť.

## **1.4 ZHODNOTENIE PRIESTOROVÝCH PRIEMETOV ODVETVOVÝCH KONCEPCIÍ, STRATÉGIÍ NA ROZVOJ ÚZEMIA**

V skúmanom území sú pripravované resp. realizované významnejšie investičné zámery : diaľnica D1 a odbočka z prívodu Spišského skupinového vodovodu z vodojemu Hrabušice do Spišského Štvrtka – Draviec – Levoča – Klčova – Spišského Hrušova.

## **2. PRIESKUMY A ROZBORY**

### **2.1 PRIESTOROVÉ USPORIADANIE A FUNKČNÉ VYUŽÍVANIE ÚZEMIA**

- **širšie vzťahy**

Obec Dravce sa nachádza cca 10 km od okresného mesta Levoča, na južných svahoch Levočských vrchov v doline potoka Bicír. Pred severnými vetrami je chránená kopcami Hruška a Pikovský vrch. Nadmorská výška v strede obce je 648 m, v Bukovinke 700 m a chotár leží v rozmedzí od 554 do 871 m nad morom. Súvislý lesný porast sa nachádza len v severnej a východnej časti katastrálneho územia.

Administratívne územie obce Dravce susedí s katastrami obcí: Spišský Štvrtok, Iľiašovce, Dlhé Stráže, Vlkovce a Abrahámovce.

Z hľadiska záujmového územia sa obec nachádza v záujmovom území okresného mesta Levoča a je napojená na nadradenú cestnú sieť prostredníctvom cesty III/018164, ktorá plní v obci funkciu zbernej komunikácie. Táto sa napája na cestu I/18 Levoča – Poprad v dvoch bodoch. Miestna časť Bukovinka je napojená na obec prostredníctvom cesty III/ 018257. Vzdialenosti od väčších miest: - od Spišskej Novej Vsi - 13 km, od Popradu - 16 km, od Prešova, ktorý je krajským mestom - 63 km od mesta Košice - 100 km.

Rozloha skúmaného územia je 1304 ha. Obec pozostáva z dvoch častí – obce Dravce a miestnej časti Bukovinka.

- **rozbor urbanistickej štruktúry obce**

Obec Dravce sa spomína už v roku 1263 ako obec kráľovských chovateľov sokolov. Obec je založená ako skupinová cestná dedina, nová zástavba je realizovaná prevažne formou izolovaných rodinných domov rôznej architektonickej úrovne. Priestorovou a výškovou dominantou obce je rímsko – katolícky kostol sv. Alžbety, pôvodne ranogotický, z 2. polovice 13. storočia. Z hľadiska stavebno-technického stavu rodinných domov prevládajú objekty dobré a vyhovujúce. Občianska vybavenosť je sústredená v centre obce (obecný úrad, kultúrny dom, škola, škôlka, obchod) a v severozápadnej časti, kde sa nachádza futbalové ihrisko. V juhovýchodnej časti obce je areál poľnohospodárskej výroby.

Na území obce sa nachádzajú nasledujúce formy rodinných domov: rodinné domy vidieckeho typu s doplnkovým hospodárstvom a úžitkovou záhradou (pôvodná centrálna časť obce), rodinné domy mestského typu s okrasnou záhradou (v severnej a západnej časti) a v malej miere rodinné domy s doplnkovou vybavenosťou obchodu a služieb.

V severnej časti riešeného územia vo vzdialenosti cca 3 km od pôvodnej obce je situovaná miestna časť Bukovinka s ulicovou zástavbou, ktorá je v súčasnosti využívaná aj pre rekreačné bývanie - chalupníctvo. Zástavba je sústredená okolo obslužných komunikácií, v náročnom teréne. V osade nie je žiadna vybavenosť, priestorovo dominuje drevená zvonica na terénnej vyvýšenine.

## 2.2 PRÍRODNÉ PODMIENKY

- **geomorfologické pomery, reliéf**

Z hľadiska geomorfológie patrí územie do Alpsko-himalájskej sústavy, Karpatskej podsústavy, provincie Západné Karpaty, subprovincie vnútorné Západné Karpaty, do Fatransko-tatranskej oblasti, celku Hornádska kotlina a celku Levočské vrchy. V riešenom území prevažuje reliéf členitých pahorkatín, ktorý na severe pozvoľna prechádza do členitej vrchoviny.

- **geologické pomery**

Na geologickej stavbe širšieho okolia územia sa podieľajú paleogénne a kvartérne sedimenty. Paleogénne sedimenty podtatranskej skupiny prekryli paleoalpínsku tektonickú stavbu. Jej sedimentácia sa začala kontinentálnymi sedimentmi, pokračovala transgresívnymi morskými zlepenkami, pieskovecami a kulminovala flyšovými sedimentmi značnej hrúbky.

- **pôdne pomery**

V území prevažujú kambizemné pôdy, a to najmä kambizeme modálne, sprievodne kambizeme pseudoglejové rankre, lokálne gleje. V strednej a južnej časti prevládajú pararendziny kambizemné so zvetralín pieskovcovo- ílovcových hornín (flyš). Z pôdných druhov prevládajú pôdy ľahké až stredné.

- **klimatické pomery**

Riešené územie sa nachádza v chladnej klimatickej oblasti. Jedná sa o typ kotlinovej klímy mierne chladnej až vlhkej so studenou zimou a počtom letných dní v roku pod 50. Teplota v najchladnejšom mesiaci január je tu v priemere -4,5 až -6°C, priemerná teplota v júli nad 16°C

Zrážkové maximá pripadajú na mesiace jún a júl, minimá na január a február. Priemerný ročný úhrn zrážok je 600-650 mm.

V danej oblasti prevláda severné až severozápadné až západné prúdenie vzduchu.

- **hydrologické pomery**

Riešené územie odvodňujú dva vodné toky: Dvorecký potok, Skalický potok a potok Bicír so svojimi prítokmi. Územie patrí do povodia rieky Hornád a k úmoriu Čierneho mora.

Základnou jednotkou pre hodnotenie podzemných vôd je hydrogeologický rajón. Riešené územie spadá do dvoch hydrogeologických rajónov. Severná časť katastra spadá do rajónu - Paleogén Levočských vrchov (hydrogeologický rajón P 119) a južná časť riešeného územia je súčasťou rajónu - Paleogén Hornádskej a časti Popradskej kotliny (hydrogeologický rajón PQ 115).

- **inžiniersko – geologické pomery**

Z hľadiska inžinierskogeologickej rajonizácie patrí územie do subregiónu flyšových Karpát. Riešené územie patrí do rajónu flyšoidných hornín a do rajónu pieskovcovo-zlepencových hornín.

## 2.3 DEMOGRAFICKÝ POTENCIÁL A BYTOVÝ FOND

- **základné demografické údaje**

Rozbor demografických charakteristík je spracovaný na základe celoštátnych sčítaní ľudí, domov a bytov (SODB) z r. 1991, 2001 a 2011 a údajov zo Štatistického úradu SR - databáza regionálnej štatistiky (RegDat) a mestskej a obecnej štatistiky (MOŠ).

Podľa dynamiky vývoja pohybu obyvateľstva sú obce zaradené do štyroch kategórií:

Kategória obce	Priemerný ročný prírastok obyvateľstva
rýchlo rastúca	nad + 5 %
pomaly rastúca	+2 – + 5 %
stagnujúca	- 2 – +2 %
regresívna	pod -2 %

Údaje o vekovej štruktúre obyvateľstva sú hodnotené v troch základných vekových skupinách:

- predproduktívny vek 0 – 14 rokov
- produktívny vek muži 15 – 59 rokov, ženy 15 - 54 rokov
- poproduktívny vek muži 60 a viac rokov, ženy 55 a viac rokov.

Zmenšovanie podielu mladšej populácie a zvyšovanie podielu starších vekových skupín obyvateľstva (zhoršenie vekovej štruktúry obyvateľstva) môže mať za následok pokles reprodukčných schopností populácie. Pomer predproduktívnej a poproduktívnej zložky obyvateľstva, označený ako index vitality, môže okrem iného vypovedať aj o populačných možnostiach vo výhľade.

Podľa dosiahnutej hodnoty indexu vitality sa obyvateľstvo zaraďuje do 6-tich typov populácie:

Hodnota indexu vitality	Typ populácie
Nad 300	veľmi progresívna ( rýchlo rastúca )
201 – 300	progresívna ( rastúca )
151 – 200	stabilizovaná rastúca
121 – 150	stabilizovaná
101 – 120	stagnujúca
Menej ako 100	regresívna ( ubúdajúca )

- **vývoj a charakteristika demografického potenciálu**

K 31.12.2010 žilo v obci Dravce 765 obyvateľov, čo predstavuje 2,27% z celkového počtu obyvateľov okresu Levoča.

Celková rozloha katastrálneho územia obce je 1304 ha, priemerná hustota osídlenia je 59 obyvateľov na 1 km<sup>2</sup>.

*retrospektívny vývoj počtu obyvateľov v rokoch 1991 – 2010 v obci Dravce*

rok sčítania	1991	2001	2010
počet obyvateľov	715	772	765
prírastok obyvateľov	+57 -7		
index rastu	107,9% 99,1		
Ø ročný prírastok	+ 0,79 -0,09		

*vývoj počtu obyvateľov v období rokov 2001 – 2010 v okrese Levoča*

Rok	2001	2010
Počet obyvateľov	31 978	33 630
Prírastok obyvateľov	+1652	
Ø ročný prírastok	+0,52	

Podľa dynamiky pohybu obyvateľstva obec Dravce zaznamenávala od roku 1991 len mierny nárast počtu obyvateľov, po r. 2001 dochádza k poklesu počtu obyvateľov. Priemerný ročný prírastok sa pohyboval v hodnotách od -0,09% do +0,79%, čo znamená, že obec patrí do kategórie obcí s regresívnym vývojom populácie.

*vývoj vekovej štruktúry obyvateľstva v období rokov 2001 – 2010 v obci Dravce*

vývoj vekovej štruktúry obyvateľstva v období rokov 2001 – 2010 v obci Dravce					
rok	počet obyvateľov				index vitality
	Spolu	vekové skupiny			
		predproduktívny	produktívny	poproduktívny	
2001 abs.	772	198	460	107	185,1
%		26,5	59,6	13,9	
2010 abs.	765	117	533	115	101,7
%		15,3	69,6	15,1	

*vývoj vekovej štruktúry obyvateľstva v období rokov 2001 – 2010 v okrese Levoča*

Vývoj vekovej štruktúry obyvateľstva v období rokov 2001 – 2010 v okrese Levoča					
rok	počet obyvateľov				index vitality
	Spolu	vekové skupiny			
		predproduktívny	produktívny	poproduktívny	
2001 abs.	31 978	7496	20106	4376	171,3
%		23,4	62,9	13,7	
2010 abs.	33 630	6386	22429	4815	132,6
%		18,9	66,7	14,3	

Z uvedeného prehľadu (predproduktívne, produktívne, poproduktívne obyvateľstvo) môžeme konštatovať, že v obci Dravce sa od roku 2001 typ populácie postupne menil zo stabilizovane rastúcej na stabilizovanú až na stagnujúcu, podobný vývoj možno sledovať aj v okrese Levoča.

Podľa údajov Štatistického úradu SR v roku 2010 v obci tvoria ženy 45% z celkového počtu obyvateľov.

Podľa údajov SODB v r.2011 sa hlásilo k slovenskej národnosti 97,5% obyvateľov. Základné vzdelanie má ukončených 23% obyvateľov, učňovské bez maturity 19,4%, stredné odborné bez maturity 10%, úplné stredné s maturitou 19,7% a vysokoškolské 7,4% obyvateľstva. Bez vzdelania je 15,6% obyvateľov. Z náboženského vyznania prevláda rímskokatolícka cirkev (94%).

• **bytový fond**

V obci je v súčasnosti 190 bytov, z toho trvalo obývaných 161, neobývaných 29. Počet bytov v rodinných domoch je prevládajúci –149, 12 bytov je v bytových domoch. 16 rodinných domov je využívaných pre rekreačné účely.

- **ekonomická aktivita a pracovné príležitosti**

Počet ekonomicky aktívnych obyvateľov v obci je podľa údajov obecného úradu 353 osôb, z toho 58 odchádza za prácou do zahraničia (Anglicko, Nórsko, Írsko, Nemecko) a 96 je nezamestnaných. V obci je v súčasnosti 27%-ná nezamestnanosť.

## 2.4 SOCIÁLNA INFRAŠTRUKTÚRA A OBČIANSKE VYBAVENIE

Do skupiny sociálnej infraštruktúry patria zariadenia školstva a výchovy, kultúry a osvetu, telovýchovy a športu. Občiansku vybavenosť členíme do dvoch kategórií – komerčná infraštruktúra (maloobchodná sieť, ubytovanie a stravovanie, služby nevýrobné, služby výrobné a opravárenské) a ostatná infraštruktúra (administratíva a verejná správa a iné).

Zastúpenie kategórií občianskej vybavenosti v skúmanom území dokumentuje nasledujúci prehľad:

- **sociálna infraštruktúra**

- školstvo a výchova

V obci je malotriedna základná škola pre ročníky 1-4 s počtom žiakov 27. Škola má školskú jedáleň, družinu a počítačovú miestnosť. Ročníky 5-9 dochádzajú do základných škôl v Spišskom Štvrtku a Levoči.

V obci je materská škola, ktorú navštevuje 20 detí v jednej triede.

- kultúra a osвета

V centrálnej časti obce Dravce sa nachádza kultúrny dom, prestavaný z bývalého liehovaru v r. 1957 so samostatným javiskom. V miestnej časti Bukovinka je taktiež kultúrny dom, dostavaný v r. 1994 ktorý je sporadicky využívaný pre spoločenské akcie. V prízemí bola pôvodne predajňa potravín, ktorá už nefunguje. V obci Dravce je situovaný rímsko-katolícky kostol sv. Alžbety.

- telovýchova a šport

V severnej časti obce sa nachádza veľkoplošné futbalové ihrisko s provizórnym objektom šatní.

- zdravotníctvo a sociálna starostlivosť

Obec nemá vybudované zdravotné stredisko ani ambulancie praktických lekárov.

V návrhu je potrebné:

- navrhnuť rekonštrukciu MŠ a ZŠ
- navrhnuť rekonštrukciu a prístavbu kultúrneho domu v obci
- navrhnuť školské ihrisko
- navrhnuť doplnkové funkčné využitie oboch kultúrnych domov
- navrhnuť športoviská pre deti a mládež v obci aj v osade Bukovinka
- navrhnuť ambulanciu praktického lekára

- **komerčná infraštruktúra**

- maloobchod

V obci Dravce sa nachádzajú dve predajne potravín a zmiešaného tovaru. V miestnej časti Bukovinka sa predajne nenachádzajú.



- ubytovanie a stravovanie

V obci sa nachádza pohostinstvo v centrálnej časti obce s kapacitou 26 stoličiek, café bar pri objekte rodinného domu v juhovýchodnej časti obce s kapacitou 26 stoličiek. Ubytovacie zariadenia sa v obci nenachádzajú. V osade Bukovinka sa žiadne stravovacie a ubytovacie služby nenachádzajú.

- služby nevýrobné, výrobné a opravárenské

V západnej časti obce sa nachádza cintorín, v jeho blízkosti kamenárska výroba, v centre obce je v kultúrnom dome situovaná cukrárenská výroba. V severnej časti Draviec pri rodinnom dome je autoservis a ďalší je v miestnej časti Bukovinka. V osade Bukovinka sa nachádza na cintoríne kaplnka, ktorá slúži aj ako dom smútku.

V návrhu je potrebné:

- navrhnuť dom smútku na cintoríne v obci
- vyčleniť územie pre podnikateľské aktivity – výrobné, opravárenské i nevýrobné služby
- navrhnuť predajňu potravín a zmiešaného tovaru v osade Bukovinka

• **verejná správa a administratíva**

V centre obce sa nachádza budova obecného úradu a požiarna stanica.

## 2.5 KULTÚRNE A HISTORICKÉ HODNOTY

• **kultúrno-historický potenciál**

Obec Dravce sa spomína v roku 1263 ako obec kráľovských chovateľov sokolov, v roku 1282 ich Ladislav IV. daroval Görgeyovcom. V roku 1288 bol založený kláštor antonitov, pri ktorom vzniklo koncom 13. storočia xenodochium – najstaršia nemocnica na Spiši, ku ktorej bol pripojený aj chudobinec a útulok pre pútníkov. Zanikla v 16. storočí. Po zániku kláštora získal obec od roku 1555 Melchior Tluk. Jeho potomkovia prijali priezvisko Dravecký. V roku 1710 vypukol na Spiši mor, ktorý si vyžiadal mnoho životov. V roku 1787 mala obec 54 domov a 491 obyvateľov, roku 1828 mala 70 domov a 500 obyvateľov. Zaoberali sa poľnohospodárstvom. V r. 1831 postihla Spiš cholera. V tomto období bol neúspešný feudálny útlak, veľká bieda a počet obyvateľov klesol v r. 1869 na 358 ľudí. Chudobní ľudia chodili za prácou do cudziny, najmä do Ameriky, druhá vlna vysťahovalectva bola v r. 1906 – 1908 a pokračovala aj po 1. svetovej vojne.

V obci sa nachádza sa ranogotický kostol z 13. storočia a zvon z roku 1516. V kostole sú nástenné maľby z konca 13. storočia a polovice 15. storočia. V obci je dodnes funkčný gotický most z 13. storočia z lomového štiepaného kameňa s jedným oblúkom klenby. Most je súčasťou hlavnej cesty idúcej cez obec.

Miestna časť osada Bukovinka má zachovalý prírodný ráz a rekreačný charakter. Príchod prvých osadníkov sa datuje do obdobia 1888 – 1891, kedy si tu kupovali pôdu od statkárov z Draviec. V r. 1903 – 1908 sa do Bukovinky nasťahovali nové rodiny z Poľska. Pôvodné usadlosti sústavnou novou výstavbou boli včlenené do súvislej zástavby. Obyvatelia sa živili poľnohospodárstvom a chovom dobytká.

V administratívnom území obce Dravce sa nachádzajú tieto pamiatky, zapísané v Ústrednom zozname pamiatkového fondu:

- **Most cestný** - č. ÚZPF 4433/1, gotický kamenný jednooblúkový most z 15. storočia na parcele 135/2
- **Kostol sv Alžbety** – č. ÚZPF 627, pôv. gotický rímsko katolícky kostol z 2. polovice 13. storočia, neskôr prestavovaný v 15., 18., 19. a 20. storočí, na parc.č. 22. Dvojloďová stavba bez veže, v interiéri stredoveké nástenné maľby.

V návrhu je potrebné:

- vyznačiť do grafickej časti a v textovej časti zahrnúť NKP, evidované v ÚZPF a územia s predpokladanými a evidovanými archeologickými nálezmi
- vytypovať objekty s architektonickými a kultúrnymi hodnotami, ktoré nie sú evidované v ÚZPF a zaradiť do zoznamu pamätihodností obce.

## 2.6. HOSPODÁRSKA ZÁKLADŇA

- **nerastné suroviny**

V riešenom území obce nie sú evidované objekty, na ktoré by sa vzťahovala ochrana ložísk nerastných surovín ani staré banské diela. Na riešenom území nie je určené prieskumné územie pre vyhradené nerasty. Sú evidované skládky odpadov a zosuvné územie, ktoré sú zobrazené v grafickej časti dokumentácie.

- **poľnohospodárstvo a lesné hospodárstvo**

- poľnohospodárska výroba

V obci pôsobí poľnohospodárske družstvo Dravce so zameraním na rastlinnú a živočíšnu výrobu. Hospodársky dvor sa nachádza v juhovýchodnej časti obce. Farma sa zameriava na produkciu mlieka a s tým spojený chov hovädzieho dobytku a ošípaných.

Výmera obhospodarovanej pôdy v riešenom území obce je 402 ha, lúky a pasienky zaberajú 449 ha.

- lesné hospodárstvo

Lesné porasty zaberajú v obci Dravce 27% (357 ha) z celkovej rozlohy riešeného územia. V prevažnej miere sa nachádzajú v severnej a východnej časti územia. Podľa údajov NLC Zvolen (r.2011) z celkovej výmery lesov zaberajú hospodárske lesy 72% a lesy osobitného určenia 28%. V rámci lesov osobitného určenia ide o lesy v zriadených génových základniach lesných drevín.

Zásoba drevín predstavuje 99 717 m<sup>3</sup>, z toho ihličnatých drevín 97 922 m<sup>3</sup> a listnatých 1 795 m<sup>3</sup>. Ročná ťažba dreva predstavuje 4 628 m<sup>3</sup>, z toho obnovná 98% a výchovná tvorí 2%.

Trvalo udržateľné hospodárenie v lesoch je zabezpečované v zmysle platného LHC Levoča.

- **výroba, stavebníctvo a skladové hospodárstvo**

V obci sa nenachádzajú zariadenia stavebnej výroby a skladov. Východne od poľnohospodárskeho dvora je situovaná píla.

## 2.7 REKREÁCIA A CESTOVNÝ RUCH

Územie obce patrí do Severnej časti Spišského regiónu, rekreačného krajinného celku (RKC) Levočské vrchy. Ťažiskom RKC je poznávanie pamiatok kultúrneho a prírodného dedičstva v území (MPR Levoča, lokalita svetového kultúrneho dedičstva UNESCO Spišský hrad a okolie). Malebnosť podhorskej krajiny pod Levočskými vrchmi i charakter osídlenia vytvárajú vhodné podmienky pre hlavné druhy turizmu: intenzívny domáci a príjazdový turizmus, krátkodobý pobytový turizmus, jednodennú a pasantskú návštevnosť. Aktivity s najvyšším dlhodobým potenciálom sú poznávanie kultúrneho dedičstva, pobyt v lesnom - horskom prostredí, pešia turistika, cykloturistika, pobyt na vidieku. Významné lokality:

- mestského typu – Levoča,
- miesta s kultúrnymi pamiatkami – pamiatky UNESCO (Spišské Podhradie, Spišská Kapitula), Levoča, Bijacovce, Dravce,
- zimný cestovný ruch a zimné športy- základný potenciál – Dravce, Závada,

- letná turistika a pobyty pri vode - základný potenciál – Dravce.

V tomto regióne je potenciál využitý relatívne slabo, slabo je rozvinutá aj infraštruktúra a ponuka služieb.

Za najperspektívnejší priestor rozvoja rekreácie a cestovného ruchu na území okresu Levoča možno považovať priestor Levočských vrchov a najmä lokalitu Levočská dolina s potenciálom plniť funkciu strediska rekreácie a cestovného ruchu nadregionálneho až medzinárodného významu.

Významným rekreačným priestorom ako perspektívneho strediska CR je v lokalite Dravce jej miestna časť Bukovinka, z ktorej sú dostupné významné lokality rekreačných oblastí regiónu s nadregionálnym významom. Miestna časť obce Dravce – Bukovinka má vhodné podmienky na vybudovanie lyžiarskych terénov, agroturistiku a pobytovú turistiku.

Mnohé objekty v miestnej časti Bukovinka slúžia už v súčasnosti pre chatárov a chalupárov, nenachádzajú sa tu však možnosti ubytovania turistov. Cez obec vedie turistická trasa a regionálna cyklotrasa – Spišská cyklomagistrála Levoča – Dravce – Spišský Štvrtok – Hrabušice. Prostredie má potenciál pre rozvoj cykloturistiky a služieb pre cykloturistov.

V návrhu je potrebné:

- navrhnuť ubytovacie kapacity pre voľný CR
- navrhnuť služby pre turistov a cykloturistov
- vyhodnotiť terénne možnosti umiestnenia lyžiarskych tratí

## 2.8 VEREJNÉ DOPRAVNÉ VYBAVENIE

### • Širšie dopravné vzťahy

Obec Dravce je na celoštátnu dopravnú sieť – cestu I/18 Poprad – Levoča napojená prostredníctvom cesty III/018164 Dravce – Dlhé Stráže. Osada Bukovinka je spojená s obcou cestou III/018257 Dravce – Bukovinka. Dopravná obsluha obce je zabezpečovaná hromadnou autobusovou dopravou SAD Poprad a.s.

### • Cestná doprava

Obcou Dravce prechádza cesta III/018164 v šírkovom usporiadaní zodpovedajúcom kategórii C 7,5/70 mimo zastavané územie, v zastavanom území v kategórii MZ 8,5(8,0)/50 vo funkčnej triede B3. Miestna časť Bukovinka je napojená prostredníctvom cesty III/018257, ktorá v osade končí.

Dopravné intenzity v danom úseku podľa sčítania z roku 2005 a 2010

*Ročné priemerné denné intenzity profilové (RPDI - sk.voz./24 h)*

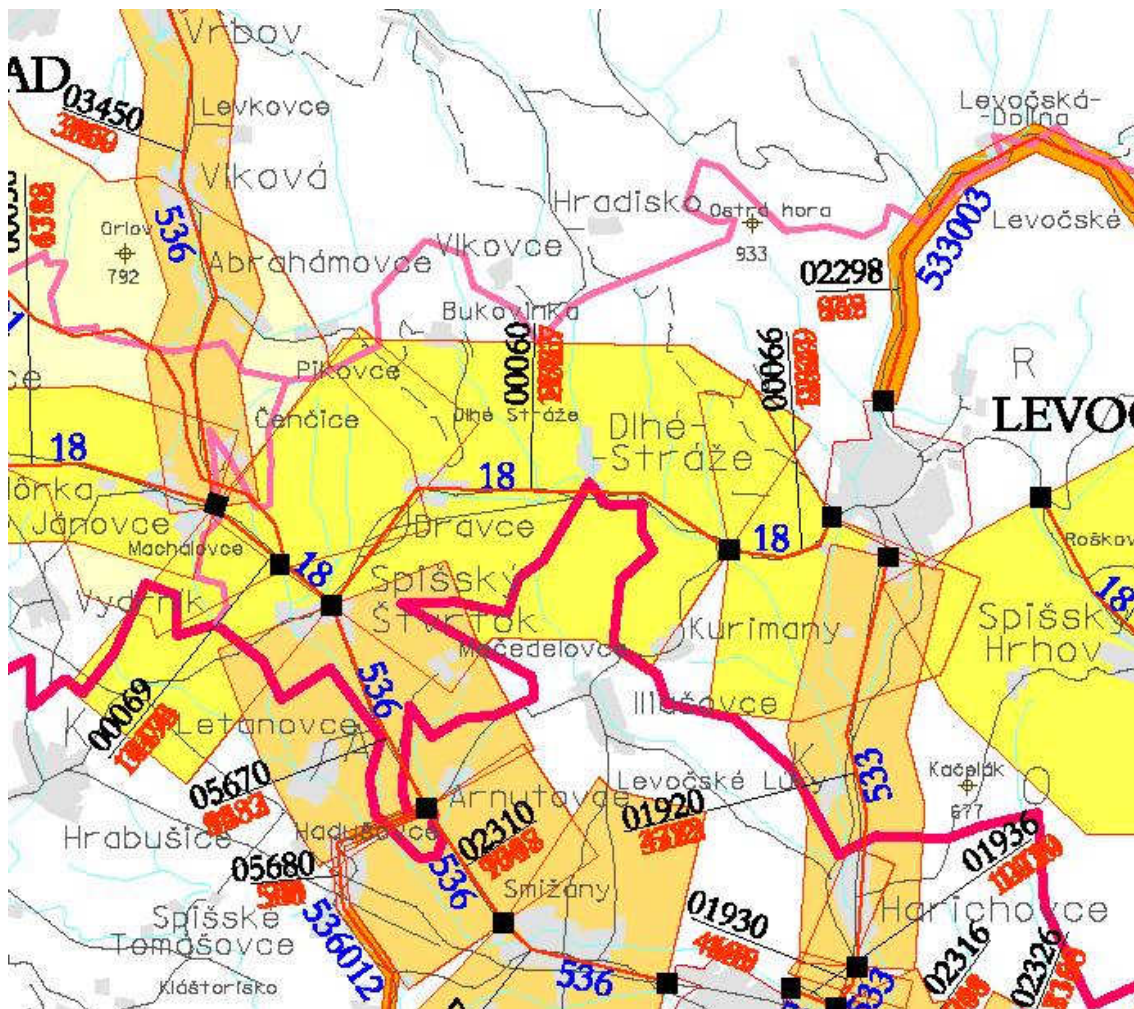
ÚSEK	CESTA	SPRÁVCA	T	O	M	S	Rok
00060	000018	IVSC KE	2889	6925	20	9834	2005
00060	000018	IVSC KE	2663	8773	31	11467	2010

Zdroj: SSC

*Legenda: T - nákladné automobily a prívesy, O – osobné a dodávkové automobily*

*M – motocykle, S – súčet všetkých automobilov a prívesov*

Obsluha územia obce je zabezpečovaná sieťou miestnych komunikácií. Sú v premennom šírkovom usporiadaní 3,5 až 5,0 m. Sú charakteru upokojených komunikácií so zmiešanou prevádzkou. Komunikácie sú so živičným povrchom v pomerne nevyhovujúcom stave a vyžadujú rekonštrukciu. Vo výhľadovom období je žiaduce pri náraste dopravy zhodnotiť a upraviť miestne komunikácie pri vzniku kritických úsekov pre zaistenie bezpečnosti dopravy do kategórií podľa STN 73 6110.



Obr. Schéma dopravnej intenzity

- **Osobná hromadná doprava**

Preprava osôb z obce Dravce do okresného mesta Levoča je zabezpečená autobusovou dopravou SAD Poprad a.s. Denne je realizovaných 12 spojov do Levoče a 14 spojov z Levoče. Do Popradu je denne 20 spojov, z toho 8 s prestupom v Levoči, 2 s prestupom v Kežmarku a 5 s prestupom v Spišskom Štvrtku.

- **Pešia a cyklistická doprava**

Pešie chodníky sú vybudované pozdĺž cesty III/018164 v centre obce. Ostatné miestne komunikácie sú bez chodníkov pre peších. Miestna časť Bukovinka nemá pešie chodníky vybudované. Obcou vedie regionálna cyklotrasa – Spišská cyklomagistrála Levoča – Dravce – Spišský Štvrtok – Hrabušice a turistická trasa do Vlčoviec a Levočskej doliny.

- **Statická doprava**

V obci je vybudované parkovisko pri obecnom úrade s kapacitou 3 miesta. Ostatné zariadenia občianskej vybavenosti nemajú vybudované parkovacie miesta v zmysle STN.

- **Letecká doprava**

Riešené územie sa nachádza mimo ochranných pásiem letísk, heliportov a leteckých pozemných zariadení. V zmysle §30 leteckého zákona je však nutné prerokovať s Leteckým úradom SR nasledujúce stavby:

- stavby a zariadenia vysoké 100m a viac nad terénom (§30 ods.1 písm.a)
- stavby a zariadenia vysoké 30m a viac umiestnené na prírodných alebo umelých vyvýšeninách, ktoré vyčnievajú 100m a viac nad okolitú krajinu (§30 ods.1 písm.b)žariadenia, ktoré môžu rušiť funkciu leteckých palubných prístrojov a leteckých pozemných zariadení, najmä zariadenia priemyselných podnikov, vedenia VVN 110 kV a viac, energetické zariadenia a vysielacie stanice (§30 ods.1 písm. c)
- zariadenia, ktoré môžu ohroziť let lietadla, najmä zariadenia na generovanie alebo zosilňovanie elektromagnetického žiarenia, klamlivé svetlá a silné svetelné zdroje (§30 ods. 1 písm. d)

- **Železničná doprava**

Riešené územie sa nachádza mimo železničných koridorov, obec nie je napojená na železničnú dopravu.

V návrhu je potrebné:

- u jestvujúcich ciest rešpektovať ich výhľadové šírkové usporiadanie:
  - u ciest I. tr. v kategórii C 11,5/80 mimo zastavané územie, MZ 14(13,5)/60 vo funkčnej tr. B1 v zastavanom území
  - u ciest III. tr. v kategórii C 7,5/70 mimo zastavané územie, MZ 8,5(8,0)/50 vo funkčnej tr. B3 v zastavanom území
- zhodnotenie rozhľadu MK pri napojení na hlavnú komunikáciu obce a prijať zodpovedajúce opatrenia
- navrhnúť šírkové usporiadanie miestnych komunikácií v zmysle STN 73 6110
- mimo zastavané územie označiť a rešpektovať ochranné pásmo ciest v zmysle zák. č. 135/1961 Zb. a vykonávací vyhlášky 35/1984 Zb.
- navrhnúť umiestnenie zastávok autobusovej dopravy a vyznačiť ich pešiu dostupnosť
- riešenie pešieho priestranstva v centre obce
- vyriešiť pešie a cyklistické trasy aj v širších väzbách v zmysle STN 73 6110
- z hľadiska statickej dopravy je potrebné definovať a doriešiť parkovanie vozidiel najmä pri objektoch občianskej vybavenosti s prihliadnutím na STN 73 6110
- dodržať pásmo hygienickej dopravy pred hlukom z dopravy na ceste I. triedy resp. navrhnúť opatrenia na elimináciu hluku.

## 2.9 VEREJNÉ TECHNICKÉ VYBAVENIE

### 2.9.1 Vodné hospodárstvo

Obec Dravce nemá vybudovaný obecný vodovod a splaškovú kanalizáciu. Domy majú studne a žumpy. V r. 1996 bola spracovaná projektová dokumentácia obecnej vodovodnej siete a v r. 2009 kanalizačnej siete a ČOV, realizácia však nebola ukončená. Miestna časť Bukovinka je zásobovaná pitnou vodou zo studní, splaškové vody sú odvádzané do žump.

V návrhu je potrebné:

- zhodnotiť kapacitu súčasných vodných zdrojov pre výhľadové potreby obce
- navrhnúť napojenie rozvojových lokalít na vodovodnú a kanalizačnú sieť obce

- **vodné toky**

V katastri obce spravuje SVP š.p. tieto vodné toky:

drobné vodné toky Bicír v úseku rkm 0,00 – 10,10 s číslom hydrologického poradia (č.h.p.) 4-32-01-051 a 053, bezmenný prítok potoka Bicír č. 285/1 č.h.p. 4-32-01-051, Dvorecký potok č.h.p. 4-32-01-052 a Skalický potok s bezmenným prítokom š.h.p. 4-32-01-041.

Vodné toky v katastrálnom území obce nemajú kapacitu na prevedenie  $Q_{100}$  ročnej vody.

V návrhu je potrebné:

- rešpektovať prirodzené inundačné územia tokov v zmysle §20 zák.č. 7/2010 Z.z. o ochrane pred povodňami a rešpektovať v nich obmedzenia výstavby. Keďže v k.ú. riešenej obce nebolo orgánom štátnej vodnej správy vyhlásené inundačné územie vodných tokov, je potrebné výstavbu na lokalitách v blízkosti vodných tokov podmieniť umiestnením stavieb nad hladinu  $Q_{100}$  ročnej vody. Za inundačné územie považovať aj územie, zaplavené pri povodniach v minulých rokoch.
- pre výkon správy vodných tokov ponechať pozdĺž oboch brehov vodných tokov voľný manipulačný pás v šírke 5m
- v rámci odvádzania dažďových vôd v území realizovať opatrenia na zadržanie povrchového odtoku v území tak, aby odtok nebol zvýšený voči stavu pred realizáciou navrhovanej zástavby a aby nebola zhoršená kvalita vody v recipiente so zabezpečením zachytávania plávajúcich látok.

## **2.9.2 Zásobovanie energiami**

- **elektrická energia**

Obec je zásobovaná elektrickou energiou z 22kV vedenia č. 6411 prostredníctvom stožiarových trafostaníc, ktoré zásobujú rodinné domy, občiansku vybavenosť, poľnohospodársky dvor a prevádzku pily. V súčasnosti sa v obci vrátane časti Bukovinka nachádza 7 stožiarových trafostaníc.

V návrhu je potrebné:

- dodržať ochranné pásma jestvujúcich energetických zariadení (trafostaníc, VN vedení)
- dodržať bezpečné vzdialenosti energetických zariadení podľa STN
- pre nové lokality a prirodzený rozvoj obce, a pre podnikateľské aktivity vyčleniť miesta pre výstavbu nových trafostaníc, trafostanice zaradiť do verejnoprospešných stavieb
- prekládky a úpravy jestvujúcich energetických zariadení riešiť s ohľadom na vlastnícke vzťahy

- **zemný plyn**

Obec Dravce aj osada Bukovinka sú zásobované zemným plynom z regulačnej stanice RS 700/2/1 440, situovanej juhozápadne od obce. V obci a v miestnej časti Bukovinka je vybudovaná STL sieť s PN do 200 kPa. Miestna STL distribučná sieť je z materiálu PE.

V návrhu je potrebné:

- dodržať ochranné a bezpečnostné pásma od existujúcich plynárenských zariadení
- riešiť napojenie novonavrhovaných obytných a podnikateľských lokalít

- **zásobovanie teplom**

V bytových domoch je vykurovanie na báze pevných palív a plynu. RD sú vykurované z lokálnych tepelných zariadení na báze spaľovania plynu resp. pevných palív. Základná škola, materská škola a obecný úrad sú vykurované zemným plynom.

V návrhu je potrebné:

- zvážiť uplatnenie alternatívnych zdrojov pre vykurovanie a prípravu TUV

## 2.10 ŽIVOTNÉ PROSTREDIE A OCHRANA PRÍRODY A KRAJINY

### • rozbor faktorov negatívne ovplyvňujúcich kvalitu životného prostredia

V riešenom území obce k primárnym potenciálnym bariérovým antropogénnym prvkom patria sídelná zóna, dopravné línie, rozsiahlejšie bloky ornej pôdy, elektrovedy 22 kV vedenia, ktorých konzoly nie sú opatrené zábranami voči dosadaniu veľkých druhov dravcov.

K sekundárnym potenciálnym bariérovým prvkom, ktorými sú negatívne sprievodné javy realizácie ľudských aktivít v krajine, ktorých územný rozsah nie je možné v krajine striktne vymedziť, patria:

- znečistenie ovzdušia
- znečistenie povrchových a podzemných vôd
- zaťaženie prostredia hlukom
- poškodenie pôdy (predovšetkým vodnou eróziou na plochách ornej pôdy s väčším sklonom ako 12°)
- čierne skládky komunálneho odpadu

### • rozbor faktorov pozitívne ovplyvňujúcich kvalitu životného prostredia

Hlavnými faktormi pozitívne ovplyvňujúcimi životné prostredie sú najmä:

- realizované rozvody inžinierskych sietí – voda, elektrina, plyn, telekomunikácie
- prostredie s vysokou ekologickou stabilitou (lesné porasty, remízky, vzrastlá stromová zeleň)
- vodné plochy a vodné toky

### • odpady

Podľa údajov RISO (regionálny informačný systém o odpadoch) bolo v r. 2010 v obci Dravce 100,5 t odpadu, z toho 95 t komunálneho a 5,5 t priemyselného odpadu.

Podiel vyprodukovaného odpadu na obyvateľa 130 kg/obyv./rok sa dlhodobo pohybuje pod celoslovenským priemerom (v roku 2009 bol celoslovenský priemer 321 kg/obyvateľa/rok).

Cyklus vývozu je raz za dva týždne, veľkoobjemový odpad podľa potreby min. 2x ročne, podľa potreby sa vyváža odpad veľkoobjemovým kontajnerom z cintorína, rómskych osád, z čistenia verejných priestranstiev obce. V obci sa realizuje separovaný zber odpadu, separujú sa komodity: papier, sklo, PET obaly, plasty. Odvoz odpadu zabezpečujú technické služby mesta Levoča na skládku Kúdelník v Spišskej Novej Vsi.

V obci nie je zriadené obecné kompostovisko.

### • ochranné pásma

V skúmanom území sa nachádzajú tieto ochranné pásma obmedzujúce a regulujúce ďalší územný rozvoj mesta:

- ochranné pásmo cintorína - 50m od oplotenia
- ochranné pásmo hospodárskeho dvora - 150m od oplotenia
- ochranné pásmo lesa – 50m
- cesta I.tr. – 50m od osi vozovky na každú stranu v extraviláne
- cesta III.tr. – 20 m od osi vozovky na každú stranu v extraviláne
- ochranné pásmo rozvodného vodovodného potrubia - 2 m od vonkajšieho okraja potrubia
- ochranné pásmo výtlačných a zásobovacích vodovodov - 4 m od vonkajšieho okraja
- ochranné pásmo vonkajšieho nadzemného elektrického vedenia od 1kV do 35 kV:
  - pre vodiče bez izolácie 10m, v súvislých lesných priesekoch 7m,
  - pre vodiče so základnou izoláciou 4m; v súvislých lesných priesekoch 2m,
  - pre zavesené káblové vedenie 1 m,

- ochranné pásmo vonkajšieho podzemného elektrického vedenia 1 m pri napätí do 110 kV
- ochranné pásmo zaveseného káblového vedenia s napätím od 1 kV do 110 kV vrátane je 2m od krajného vodiča na každú stranu
- ochranné pásmo plynárenských zariadení a priamych plynovodov:
  - 4 m pre plynovod s menovitou svetlosťou do 200 mm,
  - 1m pre plynovod, ktorým sa rozvádza plyn na zastavanom území obce s prev. tlakom nižším ako 0,4 MPa,
  - 8 m pre technologické objekty

Bezpečnostné pásmo plynárenských zariadení je 300 m pri plynovodoch s tlakom nad 4 MPa s menovitou svetlosťou nad 500 mm.

#### • ochrana prírody a krajiny

V katastrálnom území obce sa nachádzaj 1 chránené územie v zmysle zákona NR SR č. 543/2002 Z.z. o ochrane prírody a krajiny v znení neskorších predpisov

**Územie európskeho významu Dravčianska stráň (SKÚEV0111) – 4,71 ha**

**Biotopy, ktoré sú predmetom ochrany:**

**Pi2 - Suchomilné trávinnobylinné a krovinaté porasty na vápnitom podloží** (\*dôležité stanovišťa Orchideaceae) - pionierske, štruktúrne jednoduché spoločenstvá na pieskových dunách. Ide o prvé sukcesné a otvorené štádiá s ťažiskom výskytu na bázických pieskoch, ako aj na pieskoch s neutrálnou reakciou, kde sú oveľa vzácnejšie. Pionierske porasty sú tvorené prevažne jednoročnými druhmi s optimom vývoja na jar alebo na jeseň

**Lk1 - Nížinné a podhorské kosné lúky** - hnojené, jedno- až dvojkosné lúky s prevahou vysokosteblových, krmovinársky hodnotných tráv (*Arrhenatherum elatius*, *Alopecurus pratensis*, *Trisetum flavescens*, *Anthoxanthum odoratum*, *Festuca rubra*) a bylín. Ekologické spektrum ich výskytu je pomerne široké – vyskytujú sa od vlhkých stanovišť až po suchšie stanovišťa v teplejších oblastiach, s čím je úzko prepojená ich pomerne veľká variabilita. Ich zloženie sa mení podľa ekologickej charakteristiky stanovišťa a spôsobu obhospodarovania. Sú druhovo bohaté. Vyskytujú sa v alúviách veľkých riek, na svahoch, násypoch, na miestach bývalých polí, na zatrávených úhoroch a v ovocných sadoch – na slabo kyslých až neutrálnych, stredne hlbokých až hlbokých, mierne vlhkých až mierne suchých pôdach s dobrou zásobou živín. Machové poschodie je slabo vyvinuté.

#### **Prvky územného systému ekologickej stability na nadregionálnej úrovni**

V Genereli nadregionálneho územného systému ekologickej stability – GNÚSES a jeho aktualizovanej forme bol v katastrálnom území obce vyčlenený 1 biokoridor nadregionálneho významu:

NRBk Kozie chrbty – Tichý potok – prechádza naprieč severnou časťou katastra, spája rovnomenné nadregionálne biocentrá NRBc Kozie chrbty a NRBc Tichý potok.

#### **Prvky územného systému ekologickej stability na regionálnej úrovni**

Prvky regionálneho územného systému ekologickej stability (R-ÚSES) nachádzajúce sa resp. zasahujúce do skúmaného územia sú vyčlenené v dokumentu R-ÚSES okresu Levoča (Spišská Nová Ves, 1994). Prvky ÚSES na regionálnej úrovni boli aktualizované tiež v ÚPN VÚC Prešovského kraja, zmeny a doplnky 2004 schválené Všeobecne záväzným nariadením č.4 zastupiteľstva Prešovského samosprávneho kraja uznesením č. 228 zo dňa 22.06. 2004 a v zmenách a doplnkoch ÚPN VÚC Prešovského kraja 2009, schválených Zastupiteľstvom PSK uznesením č. 588/2009 zo dňa 27.10.2009.

Podľa vyššie spomenutých dokumentov bolo v riešenom území vyčlenené biocentrum regionálneho významu RBc Kratina, ktoré sa nachádza v juhovýchodnej časti katastra.



## 2.11. KRAJINNO - EKOLOGICKÝ PLÁN

Krajinno-ekologický plán (KEP) obce Dravce je spracovaný v súlade so súčasnými požiadavkami na spracovanie krajinno-ekologického plánu ako súčasti prieskumov a rozborov v rámci prípravy pre spracovanie územno-plánovacej dokumentácie obce (ÚPN-O) podľa zákona č. 50/1976 Zb. o územnom plánovaní a stavebnom poriadku v znení neskorších predpisov.

Výsledkom analýz uplatnených v krajinno-ekologickom pláne je návrh prvkov územného systému ekologickej stability riešeného územia a návrh opatrení pre udržanie a skvalitnenie stability prírodného prostredia riešeného územia.

### 2.11.1 Prírodné podmienky

#### **Abiotická zložka**

- **Geomorfologické pomery**

Z hľadiska geomorfológie patrí obec do Alpsko-himalájskej sústavy, Karpatskej podsústavy, provincie Západné Karpaty, subprovincie vnútorné Západné Karpaty, do Fatransko-tatranskej oblasti, celku Hornádska kotlina a celku Levočské vrchy. V riešenom území prevažuje reliéf členitých pahorkatín, ktorý na severe pozvoľna prechádza do členitej vrchoviny.

- **Geologické pomery**

Na geologickej stavbe širšieho okolia sa podieľajú paleogénne a kvartérne sedimenty. Paleogénne sedimenty podtatranskej skupiny prekryli paleoalpínsku tektonickú stavbu. Jej sedimentácia sa začala kontinentálnymi sedimentmi, pokračovala transgresívnymi morskými zlepenkami, pieskovecami a kulminovala flyšovými sedimentmi značnej hrúbky.

- **Pôdne pomery**

V obci prevažujú kambizemné pôdy, a to najmä kambizeme modálne, sprievodne kambizeme pseudoglejové rankre, lokálne gleje. V strednej a južnej časti prevládajú pararendziny kambizemné so zvetralín pieskovcovo- ílovcových hornín (flyš). Z pôdnych druhov prevládajú pôdy ľahké až stredné.

- **Klimatické pomery**

Územie obce sa nachádza v chladnej klimatickej oblasti. Jedná sa o typ kotlinovej klímy mierne chladnej až vlhkej so studenou zimou a počtom letných dní v roku pod 50. Teplota v najchladnejšom mesiaci január je tu v priemere -4,5 až -6°C, priemerná teplota v júli nad 16°C

Zrážkové maximá pripadajú na mesiace jún a júl, minimá na január a február. Priemerný ročný úhrn zrážok je 600-650 mm.

V danej oblasti prevláda severné až severozápadné až západné prúdenie vzduchu.

- **Hydrologické pomery**

Riešené územie odvodňujú dva vodné toky: Dvorecký potok, Skalický potok a potok Bicír so svojimi prítokmi. Územie patrí do povodia rieky Hornád a k úmoriu Čierneho mora.

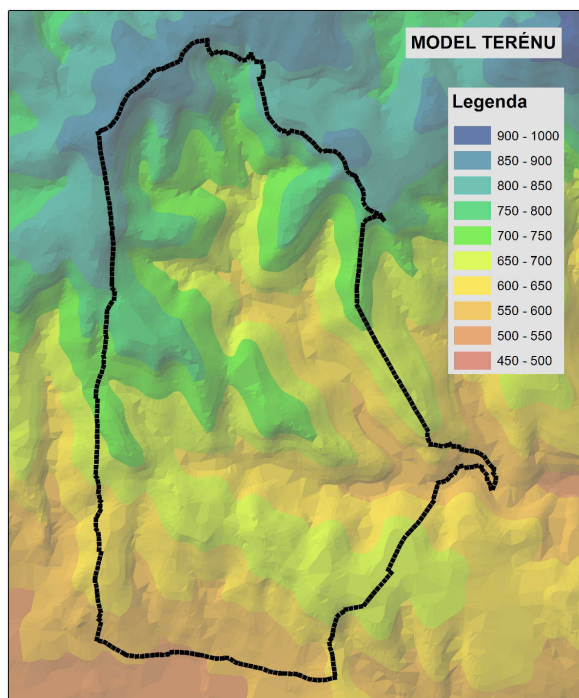
Základnou jednotkou pre hodnotenie podzemných vôd je hydrogeologický rajón. Riešené územie spadá do dvoch hydrogeologických rajónov. Severná časť katastra spadá do rajónu - Paleogén Levočských vrchov (hydrogeologický rajón P 119) a južná časť riešeného územia je súčasťou rajónu - Paleogén Hornádskej a časti Popradskej kotliny (hydrogeologický rajón PQ 115).

- **Inžinierskogeologické pomery**

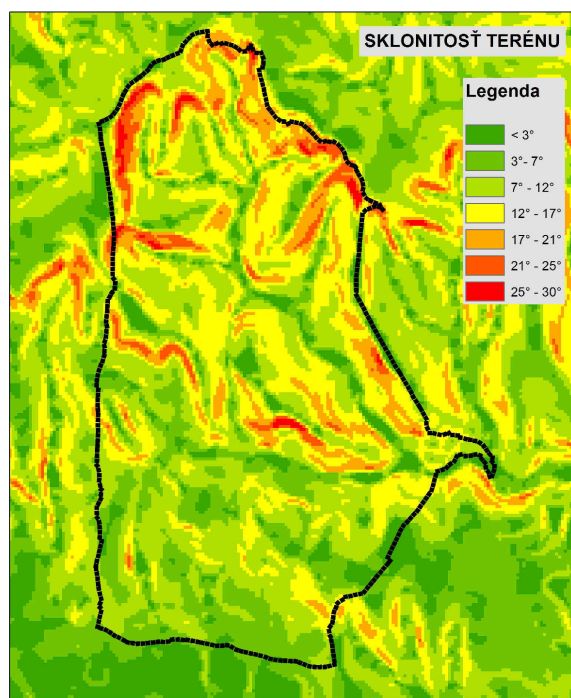
Z hľadiska inžinierskogeologickej rajonizácie patrí územie do subregiónu flyšových Karpát. Riešené územie patrí do rajónu flyšoidných hornín a do rajónu pieskovcovo-zlepenkových hornín.

- **Radónové riziko**

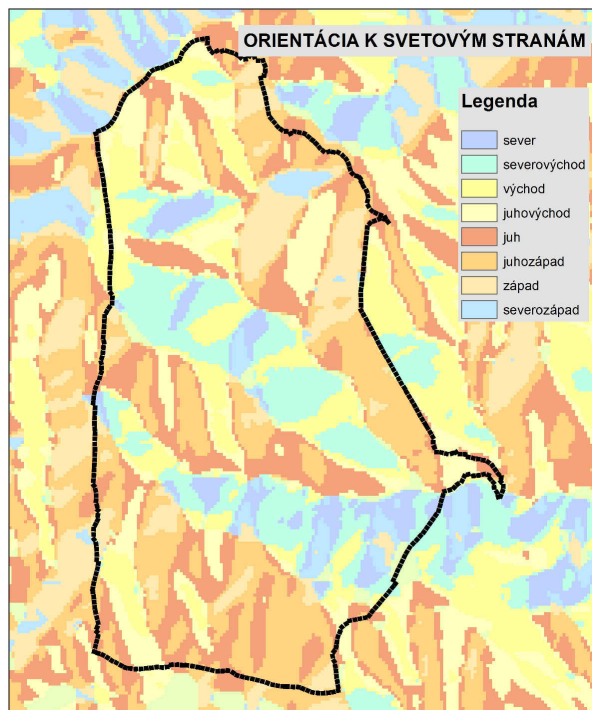
Riešené územie sa nachádza v oblasti nízkeho radónového rizika (menej ako 20 kBq.m<sup>3</sup>).



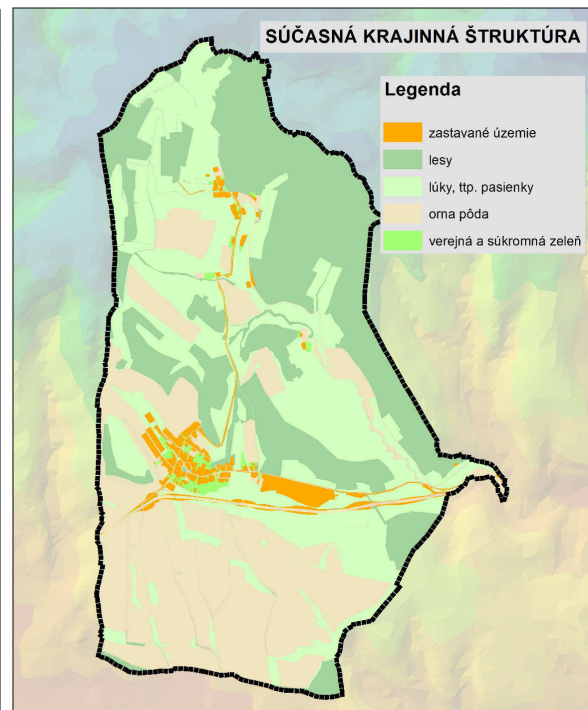
Obr.1 Model terénu riešeného územia



Obr.2 Sklonitosť terénu riešeného územia



Obr.3 Orientácia k svetovým stranám



Obr.4 Súčasná krajinná štruktúra

## **Biotická zložka**

### **Flóra**

- **Fytogeografické členenie územia**

Územie obce sa nachádza v oblasti Západokarpatskej flóry, pričom južná časť sa nachádza v obvode flóry vnútrokarpatských kotlín, okres Hornádska kotlina, podokres Hornádske podolie a podokres Medvedie chrbty. Severná časť územia je v obvode východobeskydskej flóry, okres Levočské vrchy, podokres Kolačkovský chrbát.

- **Potenciálna prirodzená vegetácia**

Pri charakteristike rastlinného krytu sa vychádzalo z podkladov Michalko a kol. 1986 : Geobotanická mapa ČSSR, textová časť. Vegetačná mapa plošne vyjadruje výskyt a rozšírenie rastlinných spoločenstiev a ich skupín. Je podkladom k zváženiu zaťaženia prírody v tých ktorých územných celkoch alebo ich častiach.

Súčasná potenciálna prirodzená vegetácia je vegetáciou, ktorá by sa za daných klimatických, pôvodných a hydrologických pomerov vyvinula na určitom mieste, keby vplyv ľudskej činnosti ihneď prestal. Je predstavovanou vegetáciou konštruovanou do súčasných klimatických a prírodných pomerov. Geobotanická mapa plošne vyjadruje výskyt a rozšírenie rastlinných spoločenstiev a skupín, ktoré sú výslednicou pôsobenia súboru činiteľov prostredia počas dlhého geologického obdobia na tieto vegetačné jednotky.

Vychádzajúc z uvedených podkladov charakterizujeme na riešenom území tieto vegetačné jednotky:

#### **PA - Jedľové-jedľovosmrkové lesy**

Tieto lesy sú tvorené prevažne druhmi ako jedľa biela (*abies alba*), smrek obyčajný (*picea abies*), brusnica čučoriedková (*Vaccinium myrtillus*).

#### **C - Karpatské dubovo-hrabové lesy**

Lesné porasty sa viažu na oblasť pahorkatín, na kontakt nížin s pahorkatín, príp. v našich teplejších kotlinách – na mierne sklonených, rôzne exponovaných svahoch a dolinách, prenikajú až do pohorí, kde najvyššie vystupujú na južných a juhozápadných expozíciách. Zastúpenie v stromovej etáži majú najmä dub zimný (*Quercus petraea*) a hrab obyčajný (*Carpinus betulus*), na skeletnatých pôdach lipa malolistá (*Tilia cordata*), javor poľný (*Acer campestre*) a čerešňa vtáčia (*Cerasus avium*).

#### **U - Jaseňovo-brestovo-dubové lesy (tvrdé lužné lesy)**

Pre tieto lesy je charakteristické výrazne vyvinuté stromové, krovité a bylinné poschodie s veľkou druhovou diverzitou. V bylinnom poschodí je výrazný jarný aspekt. Zastúpené sú nitrofilné, mezofilné a hygofilné druhy. Synúzia machov má malú pokrývnosť. Z druhového zloženia v stromovom poschodí dominuje jaseň štíhly (*Fraxinus excelsior*), dub letný (*Quercus robur*), brest hrabolitý (*Ulmus minor*), primiešané sú brest väzový (*Ulmus laevis*), topoľ čierny (*Populus nigra*), jelša lepkavá (*Alnus glutinosa*).

**Ct - Zmiešaný listnato-ihličnatý les v severných karpatských kotlinách** – reprezentatívnymi druhmi sú: lipa malolistá (*Tilia cordata*), obyčajný (*Carpinus betulus*), Dub letný (*Quercus robur*), Smrek obyčajný (*Picea abies*), Borovica lesná (*Pinus silvestris*), Jarabina vtáčia (*Sorbus aucuparia*).

**Qc - Dubové a cerovo-dubové lesy** – Sú viazané na sprašové pahorkatiny, hlavnou zložkou je dub zimný (*Quercus petraea*) a sprievodne dub cerový (*Quercus cerris*).

- **Reálna lesná vegetácia**

Lesné porasty zaberajú z celkovej rozlohy riešeného územia 353 ha, čo je takmer tretina celkovej výmery (27%).

Z hľadiska výskytu lesných porastov je územie značne diferencované. Porasty sa vyskytujú v centrálnej a severnej časti územia, v južnej časti sa nevyskytujú takmer vôbec.

V území prevažujú ihličnaté a zmiešané lesné spoločenstvá. Z ihličnanov dominujú v stredných polohách najmä porasty borovice lesnej (*Pinus silvestris*) a smreka obyčajného (*Picea abies*) s primiešaním smrekovca opadavého (*Larix decidua*), lipy malolistej (*Tilia cordata*) a buka lesného (*Fagus sylvatica*). Vo vyšších polohách sa okrem spomínaných drevín vyskytuje jedľa biela (*Abies alba*). Jedná sa prevažne o lesy na živých pôdach.

- **Reálna nelesná vegetácia**

Nelesnú vegetáciu tvoria trvalé trávne porasty, nelesná drevinová vegetácia (NDV) a sídelná zeleň. Trvalé trávne porasty vo forme lúk a pasienkov majú z hľadiska pestrosti krajinej štruktúry a tým aj biodiverzity prostredia s podielom NDV alebo bez nej podstatné postavenie. Z celkovej rozlohy územia trvalé trávne porasty zaberajú 449 ha, čo predstavuje 34,4 %.

Čo sa týka výskytu trvalé trávne porasty a pasienky sa v prevažnej miere vyskytujú v centrálnej časti územia, kde tvoria prechodné spoločenstvá medzi lesnými porastami a poľnohospodárskou krajinou. V niektorých častiach obce absencia tradičného obhospodarovania má za následok postupné sukcesné zarastanie lúk drevinami ako breza, hrab, smrek a borovica. V južnej časti územia je zastúpenie trvalých trávnych plôch veľmi malé, spravidla ide o malé enklávy v rámci veľkých blokov ornej pôdy.

Sídelnú zeleň možno zhruba rozdeliť na zeleň verejnú - rastúcu alebo vytváranú na verejných (obecných) priestranstvách a na zeleň súkromnú, t.j. zeleň vysádzanú v predzáhradkách alebo obklopujúcu domy, zeleň produkčnú, ktorá je síce zameraná na produkciu ovocia, ale popritom plní aj funkcie estetické a ktorá v niektorých prípadoch je doznievaním pôvodného rázu vidieckej zelene.

Vo verejnej zeleni je možné v súčasnosti vymedziť plochu s vyrastenými stromami – stromy rastúce po obode areálu kostola v strede obce a skupinu stromov parkového charakteru, situovanú v centre obce, oproti kostolu. Súkromnú zeleň tvoria najmä predzáhradky a záhrady s ovocnými stromami pri rodinných domoch. Za hodnotnú je treba považovať tiež lipovú alej lemujúcu cestu od poľnohospodárskeho dvora smerom na Dlhé Stráže.

## **Fauna**

- **Zoogeografické členenie územia**

Podľa zoogeografického členenia Slovenska (Mazúr, Lukniš, 1980) patrí riešené územie do Provincie listnatých lesov (terestrický cyklus), resp. do Pontokaspickej provincie, Potiského okresu a slanskej časti (limnický bioyklus).

- **Reálny stav fauny**

Živočíchy trvalo i dočasne žijúce v riešenom území môžeme v hrubých rysoch rozdeliť podľa toho, aké prírodné, prípadne poloprírodné alebo človekom vytvorené prostredie obsadzujú medzi druhy lesné, stepné, prechodového typu, vodné a pri vode žijúce a urbánne.

V lesnom prostredí, vrátane ekotónového pásma sa z cicavcov evidujú jež východoeuropsky (*Erinaceus concolor*), piskor obyčajný (*Sorex araneus*), veverica stromová (*Sciurus vulgaris*), líška hrdzavá (*Vulpes vulpes*), hranostaj čiernochvostý (*Mustela erminea*), lasica myšozravá (*Mustela nivalis*), kuna lesná (*Martes martes*), diviak lesný (*Sus scropha*), jeleň lesný (*Cervus elaphus*), srnec lesný (*Capreolus capreolus*).

Z vtákov sa v lesnom prostredí vyskytujú myšiak lesný (*Buteo buteo*), sokol myšiar (*Falco tinnunculus*), sova lesná (*Strix aluco*), ďateľ veľký (*Dendrocopos major*), muchár sivý (*Muscicapa striata*), sýkorka bielolíca (*Parus major*), sýkorka čiernohlavá (*Parus montanus*), sojka škriekavá (*Garrulus glandarius*), pinka lesná (*Fringilla coelebs*) a iné.

Z významných stepných druhov, ktoré obývajú kultúrnu step a zostatky pôvodných stepí (v súčasnosti poľnohospodársku krajinu) sa v riešenom území vyskytujú piskor malý (*Sorex minutus*), hraboš poľný (*Microtus arvalis*), srnec lesný (*Capreolus capreolus*), z lesov do kultúrnej stepi za prístupnejšou potravou vychádza diviak lesný (*Sus scropha*).

### 2.11.2 Legislatívne vymedzené chránené územia

V katastrálnom území obce sa nachádzaj 1 chránené územie v zmysle zákona NR SR č. 543/2002 Z.z. o ochrane prírody a krajiny v znení neskorších predpisov

**Územie európskeho významu Dravčianska stráň (SKÚEV0111) – 4,71 ha**

**Biotopy, ktoré sú predmetom ochrany:**

**Pi2 - Suchomilné trávinnobylinné a krovinaté porasty na vápnom podloží** (\*dôležité stanovišťa Orchideaceae) - pionierske, štruktúrne jednoduché spoločenstvá na pieskových dunách. Ide o prvé sukcesné a otvorené štádiá s ťažiskom výskytu na bázických pieskoch, ako aj na pieskoch s neutrálnou reakciou, kde sú oveľa vzácnejšie. Pionierske porasty sú tvorené prevažne jednoročnými druhmi s optimom vývoja na jar alebo na jeseň

**Lk1 - Nížinné a podhorské kosné lúky** - Hnojené, jedno- až dvojkosné lúky s prevahou vysokosteblových, krmovinársky hodnotných tráv (*Arrhenatherum elatius*, *Alopecurus pratensis*, *Trisetum flavescens*, *Anthoxanthum odoratum*, *Festuca rubra*) a bylín. Ekologické spektrum ich výskytu je pomerne široké – vyskytujú sa od vlhkých stanovišť až po suchšie stanovišťa v teplejších oblastiach, s čím je úzko prepojená ich pomerne veľká variabilita. Ich zloženie sa mení podľa ekologickej charakteristiky stanovišťa a spôsobu obhospodarovania. Sú druhovo bohaté. Vyskytujú sa v alúviách veľkých riek, na svahoch, násypoch, na miestach bývalých polí, na zatrávnených úhoroch a v ovocných sadoch – na slabo kyslých až neutrálnych, stredne hlbokých až hlbokých, mierne vlhkých až mierne suchých pôdach s dobrou zásobou živín. Machové poschodie je slabo vyvinuté.

### 2.11.3 Stresové faktory

V katastrálnom území obce Dravce sa nachádzajú negatívne socio-ekonomické javy, ktoré majú rôzny plošný záber (plošné, bodové, lineárne), intenzitu a stupeň vplyvu na prostredie. Negatívne socio-ekonomické javy sa členia na primárne a sekundárne stresové faktory.

V rámci stresových faktorov vystupujú v krajine primárne potenciálne antropogénne bariérové prvky. V riešenom území obce k týmto bariéram patria sídelná zóna (so všetkými jej socioekonomickými vlastnosťami), dopravné línie, hospodársky dvor s objektmi a 22 kV vedenia elektrického prúdu, ktorých konzoly na podperných stĺpoch elektrického vedenia nie sú opatrené vhodnými zábranami proti dosadaniu veľkých druhov dravcov.

Sekundárne potenciálne bariérové prvky predstavujú negatívne sprievodné javy realizácie ľudských aktivít v krajine, ktorých územný rozsah nie je možné v krajine striktne vymedziť.

- zaťaženie prostredia hlukom z automobilovej dopravy (cesta I/18)
- chýbajúca kanalizácia a odvedenie odpadových vôd do ČOV a s tým súvisiace znečisťovanie povrchových vôd a podzemných vôd priesakmi so žump

### 2.11.4. Krajinná ekológia

#### **Reprezentatívne potenciálne geoekosystémy (REPGES)**

Riešené územie sa zaraďuje do geoekologického regiónu Hornádska kotlina a subregiónu Hornádske podolie a subregiónu Medvedie chrbty a do regiónu Levočské vrchy a subregiónu Kolačkovský chrbát.

REPGES-y v riešenom území boli definované na základe prvkov krajiny a ukazovateľov ich vlastností, čiže reliéfu, geologického podkladu, pôdy, rastlinstva a živočíšstva, technických objektov a využitia krajiny. Za základ vyčlenenia jednotiek boli vybrané jednotky potenciálnej vegetácie, nie reálna vegetácia, preto sú geoekosystémy označené ako „potenciálne“ (Izakovičová a kol., 2000).

Abiotické podmienky (typy abiotických komplexov)	Bioklimatické podmienky charakterizované zonálnymi spoločenstvami			
	dubovo-bukové lesy	bukové lesy	bukovo-jedľové lesy	jedľovo-smrekové
členitá flyšová vrchovina				
nízke plošinné predhorie				

Pre subregión Kolačkovský chrbát je reprezentatívnym a dominantným geoeosystém členitej flyšovej vrchoviny s jedľovo-smrekovými lesmi, s pôdami - kambizem nenasýtená.

Pre subregión Hornádske podolie je reprezentatívnym a dominantným geoeosystém nízkeho plošinného predhoria, s dubovo – bukovými lesmi, s pôdami – kambizem nasýtená a pararendziny.

### Koeficient ekologickej stability

V základnej jednotke územného celku, t.j. v katastrálnom území tej ktorej obce sa stupeň ekologickej stability hodnotí podľa miery ekologickej kvality vegetácie a jej foriem, resp. kategórií, ktoré sú zastúpené v katastrálnom území, ale aj prvkov znižujúcich mieru ekologickej stability, u ktorých vegetácia zohráva nepodstatnú úlohu, alebo ju nezohráva vôbec.

Pre potreby výpočtu koeficientu ekologickej stability sú ekologicky najhodnotnejšie prírodné alebo poloprírodné prvky, predovšetkým lesy, lúky, pasienky, vodné plochy so stojatou alebo tečúcou vodou, ktorým pri výpočte priradíme vysoké hodnoty koeficientu ekologickej významnosti.

K ekologicky najmenej hodnotným prvkom krajinej štruktúry patria antropogénne prvky s nepriaznivým vplyvom na ekológiu krajiny, medzi ktoré patria zastavané plochy v území vrátane výrobných areálov, komunikačné dopravné väzby a tiež plochy ornej pôdy.

Podiel a štruktúra jednotlivých plôch krajinej štruktúry je v posudzovanom území takýto:

Prvky SKŠ	rozloha	Stupeň ekologickej stability
orná pôda	402 ha	1
záhrady	9,5 ha	2
lúky, pasienky	449 ha	3
lesy	357ha	5
vodné plochy	5 ha	4
zastavané plochy	64 ha	0
ostatné plochy	17,5 ha	2
<b>celkom</b>	<b>1 304 ha</b>	

Koeficient ekologickej stability (KES) vyjadruje sprostredkované stupeň prirodzenosti územia na základe kvality (hodnota krajinnokoekologickej významnosti) a kvantity (plošná výmera) jednotlivých prvkov súčasnej krajinej štruktúry.

Výpočet koeficientu ekologickej stability (KES) bol získaný podľa vzťahu:

$$KES = (\sum Si * Pi) / Pz$$

kde:

Pi - plocha jednotlivého druhu pozemku, ha

Si - stupeň stability jednotlivého druhu pozemku, prvku SKŠ

Pz - plocha hodnoteného katastrálneho územia obce, ha

Stupeň ekologickej stability pre riešené územie je **2,8** čo znamená, že ide o územie so strednou ekologickou stabilitou.

### Územný systém ekologickej stability

V zmysle zákona č. 543/2002 Z.z o ochrane prírody a krajiny v znení neskorších predpisov sa za územný systém ekologickej stability považuje taká celopriestorová štruktúra navzájom prepojených ekosystémov, ich zložiek a prvkov, ktorá zabezpečuje rozmanitosť podmienok a foriem života v krajine. Základ tohto systému predstavujú biocentrá, biokoridory a interakčné prvky nadregionálneho, regionálneho alebo miestneho významu.

**Biocentrum** je ekologicky významný segment krajiny, ktorý vytvára trvalé podmienky na rozmnožovanie, úkryt a výživu živých organizmov a na zachovanie a prirodzený vývoj ich spoločenstiev.

**Biokoridory** predstavujú priestorovo prepojené súbory ekosystémov, ktoré spájajú biocentra a umožňujú migráciu a výmenu genetických informácií živých organizmov a ich spoločenstiev.

Dôležitá je aj hierarchická úroveň jednotlivých prvkov ÚSES (nadregionálna – biosférické a provincionálne prvky, regionálna a miestna (lokálna) úroveň. Význam ÚSES spočíva najmä:

- v územnom zabezpečení zachovania a rozvoja druhovej rozmanitosti rastlín a živočíchov v ich prirodzenom prostredí,
- vo vytvorení optimálneho priestorového základu ekologicky stabilných plôch a línií,
- v zachovaní unikátnych krajinných prírodných celkov a prvkov,
- v udržaní a zvýšení prirodzenej produkčnej schopnosti krajiny a v ochrane prírodných zdrojov.

### **Prvky územného systému ekologickej stability na nadregionálnej úrovni**

V Genereli nadregionálneho územného systému ekologickej stability – GNÚSES a jeho aktualizovanej forme bol v katastrálnom území obce vyčlenený 1 biokoridor nadregionálneho významu:

NRBk Kozie chrbty – Tichý potok – prechádza naprieč severnou časťou katastra, spája rovnomenné nadregionálne biocentra NRBc Kozie chrbty a NRBc Tichý potok.

### **Prvky územného systému ekologickej stability na regionálnej úrovni**

Prvky regionálneho územného systému ekologickej stability (R-ÚSES) nachádzajúce sa resp. zasahujúce do skúmaného územia sú vyčlenené v dokumente R-ÚSES okresu Levoča (Spišská Nová Ves, 1994). Prvky ÚSES na regionálnej úrovni boli aktualizované tiež v ÚPN VÚC Prešovského kraja, zmeny a doplnky 2004 schválené Všeobecne záväzným nariadením č.4 zastupiteľstva Prešovského samosprávneho kraja uznesením č. 228 zo dňa 22.06. 2004 a v zmenách a doplnkoch ÚPN VÚC Prešovského kraja 2009, schválených Zastupiteľstvom PSK uznesením č. 588/2009 zo dňa 27.10.2009.

Podľa vyššie spomenutých dokumentov bolo v riešenom území vyčlenené biocentrum regionálneho významu RBc Kratina, ktoré sa nachádza v juhovýchodnej časti katastra.

### **Prvky územného systému ekologickej stability na miestnej úrovni**

Vzhľadom na nehomogenitu územia a veľký kontrast medzi južnou a severnou časťou katastra, je vymedzenie prvkom ÚSES a miestnej úrovni problematické. Výrazným bariérovým prvkom, ktorý oddeľuje spomínané južnú a severnú časť katastra je cesta I. triedy I/18. Severná časť katastra, ktorá predstavuje 2/3 územia obce, je svojim zložením (lesné plochy, remízky, prechodné lesno-krovinné spoločenstva, malobloková orna pôda) ekologicky vyváženejšia, má pomerne bohatú biologickú diverzitu, oproti tretinovej južnej časti katastra (na juh od cesty 1. triedy), kde je územie monotónne, chudobné na ekologicky hodnotné prvky, prevažuje typická poľnohospodárska krajina. Vzhľadom na tieto fakty, je vymedzenie prvkom ÚSES na lokálnej úrovni obtiažne. Za potenciálne prvky ÚSES možno považovať biokoridory miestnych vodných tokov (Skalický potok a jeho prítoky), pričom je nutné brehovú porasty rekonštruovať resp. vybudovať.

### **Krajinnoekologické opatrenia**

- obhospodarovanie lesov podľa LHP
- zabezpečiť usmernenú pastvu hospodárskych zvierat
- pozdĺž vodných tokov zachovať disponibilné plochy pre výsadbu sprievodnej a brehovej vegetácie, hlavne mimo zastavaného územia
- vylúčenie melioračných zásahov do TTP
- zamedzenie orby po hranu vodných tokov
- v južnej časti územia podporovať výsadbu líniovej zelene okolo poľných ciest, vodných tokov a na ohrozených svahoch tak, aby sa rozčlenila poľnohospodárska krajina do menších, ekologicky stabilnejších blokov. Zeleň by mala byť druhovo a výškovo rôznorodá s dôrazom na pôvodné dreviny



- v severnej časti v lesných porastoch postupne meniť druhové zloženie lesov, najmä v borovicových a smrekových monokultúrach na drevinové zloženie blízke pôvodnému
- lúčno-pasienkové lokality kosiť (spásť) a nelesnú drevinovú vegetáciu chovajúcu sa sukcesne s agresívnym zarastaním v dôsledku absencie kosenia (pasenia) udržiavať v únosnej miere
- minimalizovať zásahy do plôch biotopov

### 3. ZÁVERY

#### 3.1 SÚHRNNÉ ZHODNOTENIE PRIESKUMOV A ROZBOROV

##### ŠIRŠIE VZŤAHY

Obec Dravce sa nachádza cca 8 km od okresného mesta Levoča, na južných svahoch Levočských vrchov v doline potoka Bicír. Pred severnými vetrami je chránená kopcami Hruška a Pikovský vrch. Nadmorská výška v strede obce je 648 m, v Bukovinke 700 m a chotár leží v rozmedzí od 554 do 871 m nad morom. Súvislý lesný porast sa nachádza len v severnej a východnej časti katastrálneho územia.

Administratívne územie obce Dravce susedí s katastrami obcí: Spišský Štvrtok, Iľiašovce, Dlhé Stráže, Vlčkovce a Abrahámovce. Rozloha skúmaného územia je 1304 ha. Obec pozostáva z dvoch častí – obce Dravce a miestnej časti Bukovinka.

Z hľadiska záujmového územia sa obec nachádza v záujmovom území okresného mesta Levoča a je napojená na nadradenú cestnú sieť prostredníctvom cesty III/018164, ktorá plní v obci funkciu zbernej komunikácie. Táto sa napája na cestu I/18 Levoča – Poprad v dvoch bodoch. Miestna časť Bukovinka je napojená na obec prostredníctvom cesty III/ 018257. Vzdialenosti od väčších miest: - od Spišskej Novej Vsi - 13 km, od Popradu - 16 km, od Prešova, ktorý je krajským mestom - 63 km od mesta Košice - 100 km.

V katastrálnom území obce sa nachádza 1 chránené územie v zmysle zákona NR SR č. 543/2002 Z.z. o ochrane prírody a krajiny v znení neskorších predpisov:

Územie európskeho významu Dravčianska stráň (SKÚEV0111) – 4,71 ha

Biotopy, ktoré sú predmetom ochrany:

Pi2 - Suchomilné trávinnobylinné a krovinaté porasty na vápnitom podloží (\*dôležité stanovišťa Orchideaceae) - pionierske, štruktúrne jednoduché spoločenstvá na pieskových dunách. Ide o prvé sukcesné a otvorené štádiá s ťažiskom výskytu na bázičných pieskoch, ako aj na pieskoch s neutrálnou reakciou, kde sú oveľa vzácnejšie. Pionierske porasty sú tvorené prevažne jednoročnými druhmi s optimom vývoja na jar alebo na jeseň

Lk1 - Nížinné a podhorské kosné lúky - Hnojené, jedno- až dvojkosné lúky s prevahou vysokosteblových, krmovinársky hodnotných tráv (*Arrhenatherum elatius*, *Alopecurus pratensis*, *Trisetum flavescens*, *Anthoxanthum odoratum*, *Festuca rubra*) a bylín. Ekologické spektrum ich výskytu je pomerne široké – vyskytujú sa od vlhkých stanovišť až po suchšie stanovišťa v teplejších oblastiach, s čím je úzko prepojená ich pomerne veľká variabilita. Ich zloženie sa mení podľa ekologickej charakteristiky stanovišťa a spôsobu obhospodarovania. Sú druhovo bohaté. Vyskytujú sa v alúviách veľkých riek, na svahoch, násypoch, na miestach bývalých polí, na zatravnovaných úhoroch a v ovocných sadoch – na slabo kyslých až neutrálnych, stredne hlbokých až hlbokých, mierne vlhkých až mierne suchých pôdach s dobrou zásobou živín. Machové poschodie je slabo vyvinuté.

##### KRAJINNO - EKOLOGICKÝ PLÁN

Na zabezpečenie ekologickej stability a zvýšenia biodiverzity v katastrálnom území obce je potrebné rešpektovať najmä tieto krajinnoekologické opatrenia:



- obhospodarovanie lesov podľa LHP
- zabezpečiť usmernenú pastvu hospodárskych zvierat
- pozdĺž vodných tokov zachovať disponibilné plochy pre výsadbu sprievodnej a brehovej vegetácie, hlavne mimo zastavaného územia
- vylúčenie melioračných zásahov do TTP
- zamedzenie orby po hranu vodných tokov
- v južnej časti územia podporovať výsadbu líniovej zelene okolo poľných ciest, vodných tokov a na ohrozených svahoch tak, aby sa rozčlenila poľnohospodárska krajina do menších, ekologicky stabilnejších blokov. Zeleň by mala byť druhovo a výškovo rôznorodá s dôrazom na pôvodné dreviny
- v severnej časti v lesných porastoch postupne meniť druhové zloženie lesov, najmä v borovicových a smrekových monokultúrach na drevinové zloženie blízke pôvodnému
- lúčno-pasienkové lokality kosiť (spásť) a nelesnú drevinovú vegetáciu chovajúcu sa sukcesne s agresívnym zarastaním v dôsledku absencie kosenia (pasenia) udržiavať v únosnej miere
- minimalizovať zásahy do plôch biotopov

## KULTÚRNO – HISTORICKÝ POTENCIÁL ÚZEMIA

Obec Dravce sa spomína v roku 1263 ako obec kráľovských chovateľov sokolov, v roku 1282 ich Ladislav IV. daroval Görgeyovcom. V roku 1288 bol založený kláštor antonitov, pri ktorom vzniklo koncom 13. storočia xenodochium – najstaršia nemocnica na Spiši, ku ktorej bol pripojený aj chudobinec a útulok pre pútníkov. Zanikla v 16. storočí. Po zániku kláštora získal obec od roku 1555 Melchior Tluk. Jeho potomkovia prijali priezvisko Dravecký. V roku 1710 vypukol na Spiši mor, ktorý si vyžiadal mnoho životov. V roku 1787 mala obec 54 domov a 491 obyvateľov, roku 1828 mala 70 domov a 500 obyvateľov. Zaoberali sa poľnohospodárstvom. V r. 1831 postihla Spiš cholera. V tomto období bol neuveriteľný feudálny útlak, veľká bieda a počet obyvateľov klesol v r. 1869 na 358 ľudí. Chudobní ľudia chodili za prácou do cudziny, najmä do Ameriky, druhá vlna vysťahovalectva bola v r. 1906 – 1908 a pokračovala aj po 1. svetovej vojne.

V obci sa nachádza ranogotický kostol z 13. storočia a zvon z roku 1516. V kostole sú nástenné maľby z konca 13. storočia a polovice 15. storočia. V obci je dodnes funkčný gotický most z 13. storočia z lomového štiepaného kameňa s jedným oblúkom klenby. Most je súčasťou hlavnej cesty idúcej cez obec.

Miestna časť osada Bukovinka má zachovalý prírodný ráz a rekreačný charakter. Príchod prvých osadníkov sa datuje do obdobia 1888 – 1891, kedy si tu kupovali pôdu od statkárov z Draviec. V r. 1903 – 1908 sa do Bukovinky nasťahovali nové rodiny z Poľska. Pôvodné usadlosti sústavnou novou výstavbou boli včlenené do súvislej zástavby. Obyvatelia sa živili poľnohospodárstvom a chovom dobytky.

V administratívnom území obce Dravce sa nachádzajú tieto pamiatky, zapísané v Ústrednom zozname pamiatkového fondu:

- **Most cestný** - č. ÚZPF 4433/1, gotický kamenný jednooblúkový most z 15. storočia na parcele 135/2
- **Kostol sv Alžbety** – č. ÚZPF 627, pôv. gotický rímsko katolícky kostol z 2. polovice 13. storočia, neskôr prestavovaný v 15., 18., 19. a 20. storočí, na parc.č. 22. Dvojloďová stavba bez veže, v interiéri stredoveké nástenné maľby.

## SÍDELNÝ POTENCIÁL ÚZEMIA

K 31.12.2010 žilo v obci Dravce 765 obyvateľov, čo predstavuje 2,27% z celkového počtu obyvateľov okresu Levoča.

Celková rozloha katastrálneho územia obce je 1304 ha, priemerná hustota osídlenia je 59 obyvateľov na 1 km<sup>2</sup>.

Podľa dynamiky pohybu obyvateľstva obec Dravce zaznamenávala od roku 1991 len mierny nárast počtu obyvateľov, po r. 2001 dochádza k poklesu počtu obyvateľov. Priemerný ročný prírastok sa

pohyboval v hodnotách od -0,09% do +0,79%, čo znamená, že obec patrí do kategórie obcí s regresívnym vývojom populácie.

Podľa vývoja vekovej štruktúry obyvateľstva v obci Dravce sa od roku 2001 typ populácie postupne menil zo stabilizovane rastúcej na stabilizovanú až na stagnujúcu, podobný vývoj možno sledovať aj v okrese Levoča.

### 3.2 IDENTIFIKÁCIA PROBLÉMOV NA RIEŠENIE

V riešení územného plánu obce Dravce je potrebné zamerať sa na vzájomné harmonické zosúladenie jednotlivých funkčných plôch v území, ich adekvátne vybavenie zariadeniami technickej infraštruktúry a harmonické začlenenie všetkých plôch do rámca krajinného prostredia.

Na základe spracovaných prieskumov a rozborov je možné identifikovať tieto hlavné územno-technické problémy, ktoré je potrebné v územnom pláne riešiť:

- **v rámci katastrálneho územia**
  - rešpektovať trasu diaľnice D1
  - navrhnuť opatrenia pre dotvorenie M – ÚSES a ochranu prírody
  - navrhnuť cyklotrasy a príslušné vybavenie na podporu cykloturizmu a cestovného ruchu
  - navrhnuť vodozádržné opatrenia proti prívalovým vodám
- **v rámci zastavaného územia**
  - navrhnuť rozvojové plochy potrebné pre obytnú zónu, vyplývajúce zo zvýšenia kvality sociálneho prostredia (zvýšenie počtu bytov na 1 000 obyvateľov na úroveň Slovenska v roku 1991 t.j. 307 bytov/1 000 obyv.) a z prirodzeného prírastku
  - vytvoriť vhodné podmienky pre znižovanie nezamestnanosti v obci (podpora tradičných ľudových remesiel,
  - vytvoriť vhodné podmienky pre začlenenie rómskej komunity do socio - ekonomického priestoru obce
  - navrhnuť usporiadanie a funkčné využitie nezastavaných a nevyužívaných plôch v zastavanom území
  - vytypovať vhodné objekty s architektonickými, historickými a kultúrnymi hodnotami pre zoznam pamätihodností obce, hnutelné aj nehnuteľné veci (stromy, božie muky, kríže a pod.)
  - navrhnuť odstránenie bodových a líniových dopravných závad
  - navrhnuť skvalitnenie systému miestnych obslužných komunikácií, peších chodníkov a dostatočný počet parkovacích plôch
  - zvážiť potrebu odčlenenia peších na spojnici s miestnou časťou Bukovinka
  - navrhnuť ubytovacie kapacity pre voľný CR
  - navrhnuť služby pre turistov a cykloturistov
  - vyhodnotiť terénne možnosti umiestnenia lyžiarskych tratí
  - navrhnuť opatrenia proti povodňam a veľkým vodám, rešpektovať inundačné územia vodných tokov
  - ponechať voľný nezastavaný pás š. 5m pozdĺž oboch brehov vodných tokov
  - navrhnuť opatrenia pre dotvorenie miestneho územného systému ekologickej stability a ochranu prírody
  - zohľadniť potrebu akumulácie vody v systéme pre výhľadový nárast
  - dobudovať v obci splaškovú kanalizačnú sieť, ktorá by zabezpečila odvedenie splaškových odpadových vôd z navrhovaných lokalít do ČOV
  - vyčleniť miesta pre výstavbu nových trafostaníc
  - navrhnuť vonkajšiu sekundárnu el. sieť káblovým vedením
  - vybudovať STL rozvod plynu v navrhovaných lokalitách v nadväznosti na jestvujúci rozvod
  - navrhnuť umiestnenie obecného kompostoviska
  - navrhnuť opatrenia na ochranu životného prostredia
  - navrhnuť krajinoekologické opatrenia